



**MEMÒRIA DE LA INTERVENCIÓ ARQUEOLÒGICA  
PREVENTIVA EFECTUADA AL PASSEIG COLOM s/n.**

**DISTRICTE DE CIUTAT VELLA.  
BARCELONA (BARCELONÈS)**

**(Codi Servei d'Arqueologia Barcelona 031/21)**

Números d'expedient Generalitat Catalunya i dates intervenció:

R/N 470 K121-NB 2021/1-32612. Del 15 al 31 de març de 2021.

R/N 470 K121-NB 2020/2-32691. De l'1 al 23 abril de 2021.

**Arqueòloga directora de la intervenció:**

**VANESA TRIAY OLIVES**

**Gestió de la intervenció:**

**MARTA FÀBREGAS ESPADALER**

**Mataró, maig 2021**

A handwritten signature in blue ink, appearing to read "Vanessa", written over a horizontal line.





## ÍNDEX DE CONTINGUTS.

1	FITXA TÈCNICA.....	5
2	INTRODUCCIÓ.....	6
3	MARC GEOLÒGIC I GEOGRÀFIC DEL JACIMENT .....	7
3.1	Situació del jaciment.....	7
3.2	Context geològic.....	7
3.3	Context geogràfic.....	8
4	CONTEXT HISTÒRIC I ARQUEOLÒGIC.....	11
4.1	Context històric.....	11
4.2	Intervencions prèvies.....	13
5	MOTIVACIONS I OBJECTIU DE LA INTERVENCIÓ.....	18
6	METODOLOGIA.....	24
7	DESCRIPCIÓ DELS TREBALLS REALITZATS.....	25
8	CONCLUSIONS.....	32
9	BIBLIOGRAFIA I NETGRAFIA.....	35

ANNEX 1. FITXES UNITATS ESTRATIGRÀFIQUES

ANNEX 2. INVENTARI DE MATERIAL

ANNEX 3. DOCUMENTACIÓ FOTOGRÀFICA

ANNEX 4. DOCUMENTACIÓ PLANIMÈTRICA

## 1 FITXA TÈCNICA.

<b>NOM DE LA INTERVENCIÓ</b>	Passeig Colom s/n Codi Servei d'Arqueologia Barcelona 031/21
<b>UBICACIÓ</b>	Districte de Ciutat Vella Barcelona
<b>COORDENADES UTM (ETRS-89)</b>	X 431310,3 / Y 4580890,8 X 431571,8 / Y 4581305,8 Z: 4,75 metres snm
<b>CONTEXT</b>	Zona urbana
<b>TIPUS D'INTERVENCIÓ</b>	Preventiva terrestre
<b>CLASSE D'ACTIVITAT</b>	Control i excavació
<b>DATES D'INTERVENCIÓ</b>	Del 15 al 31 de març de 2021 De l'1 al 23 abril de 2021
<b>PROMOTOR</b>	Barcelona d'Infraestructures Municipals, SA (BIMSA)
<b>EQUIP TÈCNIC</b>	Direcció: Vanesa Triay Olives

## **2 INTRODUCCIÓ.**

La present memòria arqueològica recull els resultats obtinguts de la intervenció arqueològica preventiva portada a terme al passeig Colom s/n de Barcelona en el marc del projecte d'impermeabilització de la galeria de servei situada sota el mateix passeig.

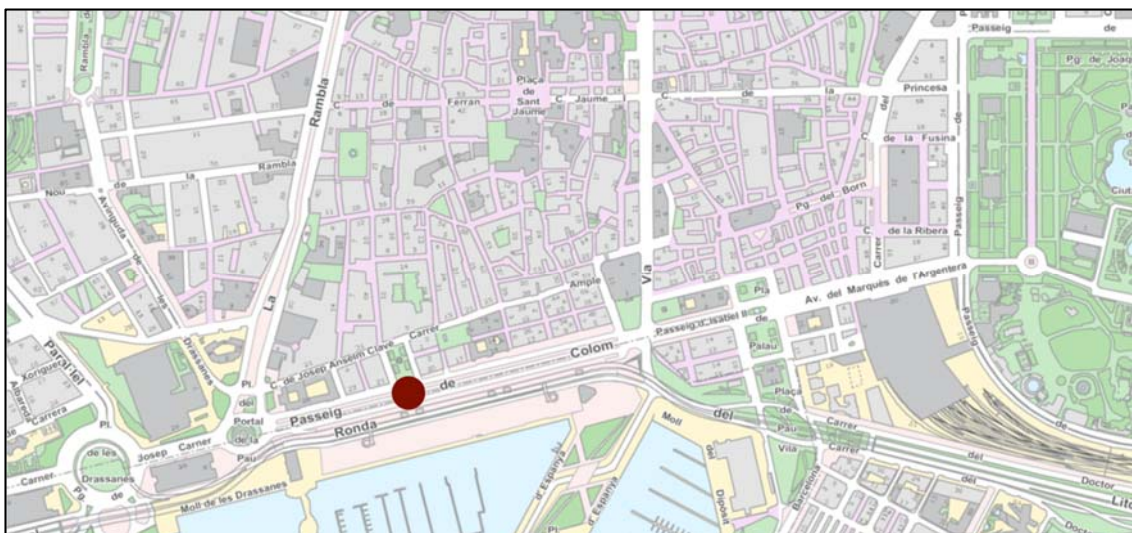
El permís d'intervenció arqueològica ha comportat l'autorització dels treballs arqueològics. L'obra ha estat promoguda per Barcelona d'Infraestructures Municipals, SA (BIMSA) i els rebaixos han estat portats a terme per l'empresa Hercul SL.

La direcció arqueològica d'aquesta intervenció (codi 031/21) ha estat assumida per l'arqueòloga Vanesa Triay Olives de l'empresa d'arqueologia ATICS S. L. Gestió i Difusió del Patrimoni Arqueològic i amb la supervisió del Servei d'Arqueologia de l'Ajuntament de Barcelona.

### 3 MARC GEOLÒGIC I GEOGRÀFIC DEL JACIMENT

#### 3.1 Situació del jaciment.

La intervenció es troba dins de l'entramat urbanístic de la ciutat de Barcelona, concretament en la zona del Districte de Ciutat Vella més pròxima al front marítim.



#### 3.2 Context geològic.

L'estructura geològica del Pla de Barcelona presenta per un costat els materials paleozoics que defineixen la serra de Collserola. Aquesta està formada per pissarres les quals s'assenten damunt d'un basament granític que aflora en algunes zones d'Horta i del Guinardó i que domina a la serra de Marina. Al costat del Vallès, cap a Montcada i Olorda, la serralada presenta formacions de calcàries devòniques que són objecte d'explotació per empreses cimenteres.

Els materials del Secundari venen definits per les calisses dolmòtiques, gresos i argiles vermelles que trobem als turons de la zona nord-est del Pla. En el Terciari, predominen les formacions miocèniques i pliocèniques que es van sedimentar amb la transgressió marina del terciari superior, es tracta de la intercalació de margues blaves i gresos vermell-gris<sup>1</sup>. A la part baixa del Pla trobem una sèrie d'elevacions amb una orientació nordest-sudoest produïdes a partir del plegament de les formacions pliomocèniques a conseqüència de la falla que va afectar a la costa (Mons Taber, Puig de les Fàlzies...). Damunt d'aquest substrat s'assenta el material quaternari del qual s'han diferenciat dues unitats<sup>2</sup>:

La plataforma superior s'inicia des del peu de la Serralada del Tibidabo i baixa fins al mar. Aquesta, que està molt afectada per l'acció dels torrents, és on s'assenta la ciutat, sobre tot el sector antic. En el substrat presenta argiles i sorres grogues pliocèniques damunt de les quals trobem els estímballs quaternaris molt potents, graves anguloses dins d'una matriu d'argiles vermelles que provenen de la zona del Tibidabo per aportacions torrencials.

<sup>1</sup> PALET, J.M. 1994, pàg.46-47.

<sup>2</sup> SOLÉ, L. 1963.

La plataforma baixa va del graó o talús erosiu de 20/30 metres de desnivell fins a la línia de costa. Està constituït per la formació de les terrasses i deltes dels rius Llobregat i Besòs.

L'acció sedimentària de la plataforma presenta una sèrie de característiques que ha permès definir-la com un procés cíclic. Sembla que allà on l'efecte dels torrents no ha estat tan violent, es poden diferenciar tres nivells que es superposen quasi sempre en el mateix ordre i que es repeteix cíclicament unes tres vegades, és per aquest motiu que se'l coneix com "tricycle". Aquests nivells son de baix a dalt<sup>3</sup>:

Argiles vermelles de procedència col·luvial i que seria la conseqüència d'un sòl format en condicions de clima semblant al de les regions tropicals humides, es a dir, una fase humida i una altra de seca.

Llims groguencs d'origen eòlic, loess, i que sembla que es formarien amb un clima sec i fred.

Per últim, trobem el torturà, aquestes crostes calcàries s'haurien format en períodes de transició entre els dos climes anteriors, és a dir, més humit que durant el loess perquè hi hagués circulació de carbonat càlcic, però més càlid que el primer nivell, per tal que s'evaporés l'aigua.

En aquest nivells anirien incidint els diferents torrents i rieres, encaixant-se i produint formacions al·luvials i col·luvials de llims i argiles poc consolidades, la qual cosa explicaria l'aparició esporàdica de llengües de còdols i graves que trenca aquest cicle.

### 3.3 Context geogràfic.

El lloc de la intervenció s'ubica al Pla de Barcelona, una de les unitats morfològiques que configuren el territori, anomenat Barcelonès, que s'estén des de la costa mediterrània a la Serralada Litoral, concretament entre el tram de la serra de Collserola i els estrets de Martorell i de Montcada, per on els rius Llobregat i Besòs respectivament van a sortir a la mar amb la formació dels seus deltes. D'aquesta manera el territori presenta dos elements morfològics clars: la serra de Collserola i la plana.

La Serra de Collserola, *horst* compost per granits i esquistos, presenta unes altituds molt moderades, entre els 300 i 500 metres, destacant el Tibidabo que arriba als 512 metres. Al nord, aquesta carena comença sobre el riu Besòs amb el turó d'en Manyoses (210 metres) i al sud-oest destaca el puig de Sant Pere Màrtir com a darrera elevació (399 metres). La carena presenta diversos passos de muntanya que possiblement han servit de vies de comunicació al llarg de la història. És el cas del Collserola, entre el Tibidabo i el turó de Santa Maria; el Portell de Valldaura a la capçalera d'aquesta vall; el Forat del Vent i el coll de la Ventosa prop del turó Blau; i el coll de Vallvidrera a la capçalera de la riera Blanca<sup>4</sup>.

---

<sup>3</sup> SOLÉ, L. 1963, pàg. 29-31.

<sup>4</sup> PALET, J.M. 1994.

El Pla de Barcelona es troba obert al mar i limitat per la Serralada Litoral i al sud per la falla que segueix des de Garraf i el turó de Montjuïc (que és el punt més elevat, 173 metres) fins al turó de Montgat, més enllà del Besòs. Aquesta falla és visible a través de l'esglaó, d'uns vint metres, que sembla separar l'eixample de la ciutat vella i que es documenta en la morfologia urbana: la baixada de Jonqueres, la Via Laietana i els carrers de les Moles, d'Astruc, de Jovellanos.

Arran d'aquest esglaó s'ha dividit la plana en dos sectors:

Plana alta: va des de la Serralada fins aquest esglaó, la qual es caracteritza per una cota de 20 metres snm i amb una pendent del 4%. Aquesta està formada per el sòcol paleozoic damunt del qual, l'acció de les distintes rieres, han aportat materials detrítics diversos.

Plana baixa: aquesta s'estén des de l'esglaó fins a la costa i presenta un escassíssim pendent (0,35%). La seva formació és de caràcter al·luvial, materials aportats per les rieres, les corrents marines i sobretot per l'acció dels rius Besòs i Llobregat, amb la formació de les seves planes deltaïques. En aquesta zona es formarien els estanys i aiguamolls tan típics de la costa mediterrània que, a mida que la línia de costa avancés, anirien desapareixent.

L'acció antròpica també hauria contribuït amb la dessecació d'aquests elements. Alguns d'aquests estanys han estat documentats en èpoques més recents dins de la història, com són els casos de la Llavineria a la zona de Sant Martí, el de Banyols als passeigs de Sant Joan i Lluís Companys, l'estany del Port o el del Cagalell que es situa per la zona de Sant Pau.

En aquesta plana es distingeixen petits turons arran de mar que tenen el seu origen en els plegaments de dipòsits marins del miocè i el pliocè<sup>5</sup>. És en el cas de la muntanya de Montjuïc, del turó dels Ollers, del sector dels carrers d'Escudellers i Nou de Sant Francesc, de les Falzies on es localitza l'antiga Llotja i del Tàber, on s'assentava la ciutat romana. El constant progrés de la línia de costa degut a l'aportació dels arrossegaments del Besòs i al corrent marí tangencial a la costa que aporta terres del Maresme, van contribuir al rebliment d'estanys i aiguamolls i van anar encerclant aquests turons, passant a formar part de la terra ferma.

Pel que fa a la xarxa hidrogràfica d'aquesta zona podem assenyalar que respon a les típiques característiques d'una xarxa mediterrània. Per un costat tenim els dos rius que delimiten el Pla: el Besòs i el Llobregat. Aquests són rius de caràcter extralocal, ja que un neix a la zona del Prepirineu (el Llobregat) i l'altre a la serralada Prelitoral, no obstant tots dos desemboquen a la costa barcelonina després de travessar les serralades litorals. La seva principal característica és que el seu règim fluvial és irregular, amb fortes avingudes, depenent en gran mesura de les condicions climàtiques<sup>6</sup>. Aquest tret és també el que defineix l'altre element de la xarxa hidrogràfica: les rieres. Aquestes són de caràcter torrencial, neixen al costat marítim de la Serralada Litoral i davallen pel pla lleugerament inclinat. Els seus cursos erosionen el substrat geològic del pla formant torrenteres i contribuint a la creació d'un

---

<sup>5</sup> PALET, J.M. 1994; SOLÉ, L. 1963; DA, 1984.

<sup>6</sup> PALET, J.M. 1994.

paisatge ple d'ondulacions i valls. Amb les seves crescudes aquests torrents arrastren tot tipus de materials detrítics.

En funció de la seva orientació s'han dividit en tres sectors:

Sector central: el qual recollia les aigües del vessant del Tibidabo i conformaven la riera de Vallcarca i la riera de Sant Joan que baixaven per la zona de Gràcia i per l'actual passeig de Sant Joan; la riera de Sant Gervasi i Sant Miquel que baixaven per l'actual passeig de Gràcia entrava a ciutat pel Portal de l'Àngel, plaça del Pi i desembocava al mar pel carrer dels Còdols i posteriorment sembla ser que es va desviar per fora de la tercera muralla i aniria a desembocar al Cagalell per evitar les riuades; per Vallvidrera baixarien els torrents que més endavant configuraven la riera de Magòria o de Mogoria, que desembocava al Cagalell i que sembla que el seu curs coincidiria amb l'actual traçat que dibuixa el paral·lel; en aquesta zona també hi trobem la riera de Valldonzella que neix a la zona de Sarrià; cap l'est trobem els torrents de la Guineu, el del Pecat, el d'en Mariner i el Bogatell que desembocarien directament a la mar.

Sector sud-oest: són els torrents que porten les aigües cap la zona sud-oest de Montjuïc del qual destaquen dos torrents: Torrent Gornal, que neix a la zona de Sant Pere Màrtir, i desemboca a la mar ja dins de l'Hospitalet de Llobregat; i la riera Blanca que neix de la unió de diversos torrents i rieres procedents del Mont d'Òssa, fa de límit entre aquest municipi i Barcelona.

Sector nord: el componen els torrents que desemboquen al Besòs, que han contribuït en la creació del delta d'aquests riu, i la riera d'Horta que comparteix desembocadura amb el Besòs.

Totes aquestes rieres han estat objecte d'adequacions, desviaments, canalitzacions, etc..., per tal de millorar i ampliar l'espai urbà al llarg de la història. Les diverses muralles van anar fent de dic per aquestes rieres. No obstant, en època de Pere III, al segle XIV, es van desviar les aigües de la riera de Magòria molt abans d'entrar a ciutat, ja que els aiguats envaïen el carrer Hospital i penetraven a ciutat pel tram dels carrers que es coneixen com a Riera Alta i Riera Baixa. Ja en el segle XVIII, aquesta riera es va desviar cap el sector del Port, al sud de Montjuïc<sup>7</sup>. Aquesta acció es repetirà en diversos sectors de la ciutat, amb altres canalitzacions i desviaments.

Geològicament hi ha una unitat quaternària (pleistocè i holocè) que cobreix una de terciària. D'època quaternària a l'holocè, on es localitza l'activitat antròpica, es registren nivells d'argila, sorres i graves d'origen torrencial i col·luvial, a part dels estrats superiors que és on es registrava la major presència de restes arqueològiques d'època contemporània i moderna.

---

<sup>7</sup> PALET, J.M. 1994.



## 4 CONTEXT HISTÒRIC I ARQUEOLÒGIC.

### 4.1 Context històric.

La *Colonia Iulia Augusta Faventia Paterna Barcino*, es construeix *ex novo* al voltant del que coneixem des d'època medieval com a *Mons Taber* entre els anys 15 i 13 abans de la nostra era. Aquesta neix dins el context d'un projecte més ampli de reestructuració del quadrant nord de la Península Ibèrica potenciat per l'emperador August a l'acabar la segona fase de les guerres càntabres l'any 19 aC<sup>8</sup>.

Els primers romans aixequen la ciutat amb un traçat similar al d'un *castrum* militar basat en dos carrers perpendiculars, *cardo* i *decumanus*, l'encreuament dels quals dona lloc a un espai obert, el *fòrum*, que funciona com a centre vital de la ciutat.

Era una ciutat de petites dimensions (amb una superfície aproximada de 12,5 hectàrees) i estava protegida per una muralla de forma octogonal allargada que marcava la diferència entre el *pomerium* i la zona de *suburbium*. A l'interior de la muralla es situarien els edificis públics i importants domus, i a la zona exterior, zones residencials, productives i d'enterrament.

Cap a l'últim quart del segle III dC, la muralla es reconstrueix. S'adossa a la línia de muralla augustal un nou cinturó defensiu dotat de 76 torres de manera que veu doblada la seva amplada i creant un *castellum* a la zona propera al mar, mentre que les quatre portes d'accés a la ciutat originals es mantenen.

A parir del segle IX la ciutat creix d'una manera visible i comencen a néixer burgs o *vilanoves* als afores de les portes urbanes i al voltant de les esglésies i monestirs que es funden al *suburbium* de la ciutat. És en aquest moment que s'origina la *vilanova* del Pi amb una base econòmica agrícola i ramadera, similar a la veïna dels Arcs, a la de Sant Cugat o de Sant Pau, però diferenciada de les de Santa Maria i de la Bòria, més properes a la línia de costa i dedicades a l'activitat comercial i portuària. Aquest ràpid desenvolupament l'hem de vincular a la bonança agrícola que es va viure entre els segles X i XII, fenomen al qual més tard s'hi afegeix el creixement comercial dels segles posteriors.

Tot aquest nou entramat urbanístic passarà a ser protegit per la nova muralla bastida durant la segona meitat del s. XIII, restant oberta la façana marítima fins el s. XVI, quan es construeix la muralla de mar. De manera que un nou cinturó de muralles inclou aquests nous nuclis, per tal de protegir-los i admetre'ls definitivament a l'entramat urbà. D'ençà aleshores, dins d'una ciutat que veu frenada la seva expansió per l'existència de les muralles, existeix una zona amb amplis terrenys edificables que fins llavors només es dedicaven al conreu<sup>9</sup>.

Així doncs, tindríem que l'origen de la Mercè com a barri arranca de l'erecció del temple i convent d'aquest ordre, mig segle després que aquest fou fundat pel cavaller Pere Nolasc l'any 1218 en zona d'extramurs de la ciutat. L'objectiu de l'ordre anava enfocat al rescat d'esclaus i al comerç. L'església de la Mercè, però, tal i com la coneixem data del 1765 i substitueix a l'anterior temple. La seva importància es manté durant segles degut al paper que l'ordre Mercedari té amb el comerç d'Amèrica i pel fet que a l'any 1687 es declara patrona de la ciutat de Barcelona a l'haver salvat els camps del Pla d'una plaga de llagosta. Ja cap el 1846 es convertit en palau-residència dels capitans generals.

<sup>8</sup> GRANADOS i RODÀ, 1993, pàg. 11.

<sup>9</sup> CLARAMUNT, 1984, pàg. 185-186.

Un segon eix vertebrador d'aquesta tram de la façana litoral fou el temple de Sant Francesc situat en l'actual plaça del Duc de Medinaceli. Aquest va néixer de la donació de Jaume I de l'hospital de Sant Nicolau als franciscans l'any 1232 i aquests el transformaren en convent. L'any 1822 degut als rumors de conspiració dels franciscans contra l'Estat en el Trienni Liberal l'ordre fou dissolt i l'any 1837 aquest fou desamortitzat i enderrocat. L'espai que ocupa la plaça correspondria a una petita explanada davant el convent. Aquest l'espai fou reclamat pels Ducs de Medinaceli (hereus dels Montcada, que havien cedit els terrenys al segle XIII per a la construcció del convent). L'actual disposició de la plaça seria fruit d'una reforma de mitjans segle XIX, obra de Francisco Daniel Molina, qui va dissenyar un espai a l'estil anglès. L'enderrocament de la muralla de mar entre 1878 i 1881 configurà un espai obert al mar.

Durant segles la principal activitat econòmica de Barcelona fou el comerç; aquesta zona de Barcelona situada a tocar de mar visqué en primera persona el creixement i desenvolupament comercial de la ciutat. Si al davant de les platges de la Ribera es van aixecar la Llotja i l'Hala Draps, al davant de les de la Mercè existiren unes primitives Drassanes prop de l'actual plaça dels Traginers i al Pla de les Barques en el segle XV es va aixecar un nou port. Amb tot això podem dir que aquest barri es va convertir en zona de residència d'aristòcrates i burgesos que erigien els seus casals al carrer Ample.

L'any 1439 es va iniciar la construcció d'un primer dic per a la formació d'un port de la ciutat, davant del convent de Santa Clara. La modificació del perfil litoral que va provocar aquest dic amb l'aportació de sorres al seu davant i l'avanç de la línia de mar davant la Llotja i el convent de Sant Francesc, van aconsellar la formació d'un nou dic davant de la Torre Nova, de manera que aquest nou port es va iniciar al 1477<sup>10</sup>. Encara al 1485, però, es documenten els estralls patits a causa d'un temporal, quan el mar va envair la platja del seu davant i va afectar els murs.

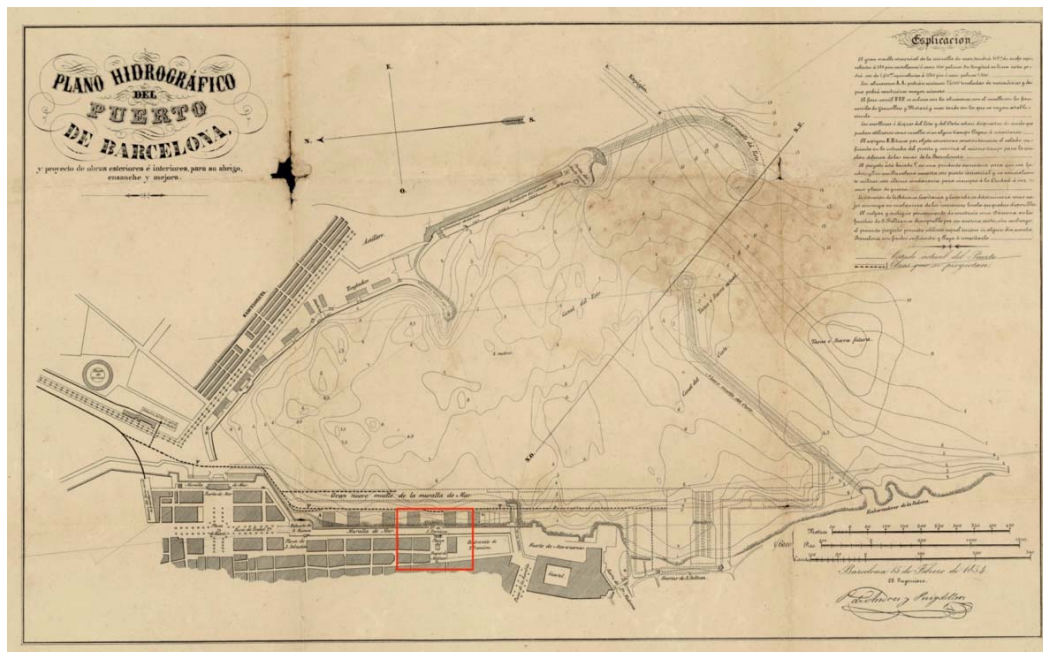
De fet, la consolidació definitiva d'aquest port i el tancament definitiu de la muralla de mar no es va produir fins al segle XVI donant lloc a un ampli espai de la platja davant la Llotja. Així doncs, tota aquesta façana marítima de la Barcelona antiga estigué mancada de muralles fins avançat el segle XVI ja que era un sector situat entre l'antiga ciutat romana i medieval i el mar. Fou Carles V, hoste del barri durant les seves estades a Barcelona, qui va fer construir la muralla de mar entre el 1553 i 1563.

Durant tot el segle XVII també es realitzaran diferents reformes i intervencions puntuals en el circuit defensiu barceloní, com va ser la construcció de diferents baluards a la part de terra i l'obertura de valls davant de les muralles.

Fruit de les grans reformes urbanístiques impulsades per l'alcalde Rius i Taulet entre el 1878 i 1881 el recinte emmurallat en aquest sector de la ciutat fou enderrocat i l'antic passeig de la muralla es va urbanitzar i va donar pas al passeig Colom que fou inaugurat l'any 1888 amb motiu de l'Exposició Universal de Barcelona.

---

<sup>10</sup> SOBERÓN, 2010 i 2012.



Plano hidrográfico del puerto de Barcelona, y proyecto de obras exteriores e interiores para su abrigo, ensanche y mejora de Pedro de Andrés y Puigdollers de l'any 1854. En vermell es destaca la zona del baluard de Sant Francesc<sup>11</sup>.

## 4.2 Intervencions prèvies.

L'any 2004 es va portar a terme l'excavació d'un dipòsit per a la recollida selectiva de deixalles al davant del núm. 1 de la plaça del Duc de Medinaceli. La cala per als contenidors amidava 6,32 x 2,24 metres de costat i 3 metres aproximadament de profunditat. L'excavació arqueològica confirmà la presència de restes de diversa cronologia a la zona afectada per la intervenció.

La informació obtinguda va permetre intuir un ventall històric bastant ampli que començava en època romana (segles I-II dC) amb una sèrie d'estrats relacionats amb alguna vil·la extramurs. En una cronologia emmarcada entre els segles I–II dC i abans del segle XII quedaria situat un mur i el posterior abandó de la zona amb l'aportació sedimentària de la costa i les rieres properes. Aquest fet ja es documentà a la plaça Joaquim Xirau, que cap al segle IV dC s'abandonà la vil·la i s'amortitzà amb un nivell d'aportació natural fins a l'ocupació d'època medieval.

Sembla que al segle XIII començà a urbanitzar-se aquesta zona i es construí el convent de Sant Francesc, el 1229, iniciant-se així l'ocupació de part de la plaça. A aquest moment pertanyeria un vas funerari documentat en la present intervenció. S'especulà amb dues teories per la construcció i abandó del vas funerari que probablement formaria part del cementiri del convent. La primera possibilitat era que es va crear a partir del segle XIII i es va abandonar al segle XVI-XVII, amb la destrucció del seu farciment original i el posterior reompliment; l'altra era que es va construir al segle XVI-XVII i es va abandonar el 1836 amb la destrucció del convent. Posteriors al segle XVIII, possiblement de finals segle XIX i principis del segle XX, es situaren algunes

<sup>11</sup> Institut Cartogràfic i Geològic de Catalunya. <https://cartotecadigital.icgc.cat/digital/collection/catalunya/id/3458/rec/22>. [Data consulta 3/5/2021].

conduccions d'aigua amb diverses reformes. Finalment, al llarg del segle XX, es construí un mur i diversos serveis<sup>12</sup>.

El mateix any també es va portar a terme a la finca Ample 5 l'obertura duna cala d'uns 9 m<sup>2</sup> per a la construcció d'una nova escala que donava accés a la finca des del soterrani a planta principal. S'exhumaren un conjunt d'estructures contemporànies que formaven part de la finca actual: es tractava del paviment del pati, la seva preparació de formigó, una arqueta dels desaigües i el paquet de sorres relacionades amb la construcció d'aquesta.

La finca en qüestió data de finals de segle XIX moment en què desapareixen els grans palaus del barri i aquests són substituïts per habitatges i altres edificacions. Posteriorment es documentà un mur en la secció nord-est del sondeig, que formaria part d'un mur de tancament d'un edifici anterior a l'actual finca. El fet de no tenir material associat dificultà establir la seva cronologia, però per les seves característiques constructives es datà dels segles XVIII-XIX.

A continuació, la seqüència que aportà més dades a la intervenció foren una sèrie de nivells romans. El fet de no haver-hi estructures relacionades amb els estrats i la gran quantitat de material que contenien tant pel que fa a ceràmica, vidre, com a restes de material constructiu - *signinum*, pintures murals, marbre etc.-, feu pensar que es tractava de dos nivells d'enderroc força consecutius en el temps, com ho demostrà el material recuperat. Finalment es documentà un enterrament que aportà poca informació en sí mateix, ja que no presentava aixovar i l'individu estava malmès. S'establí la seva cronologia al voltant del segle I dC<sup>13</sup>.

Ja al 2006 es va realitzar una intervenció arqueològica al solar núm. 8 bis del carrer Carabassa subjecte a un projecte urbanístic, que preveia el rebaix d'uns 0,50 metres en tot el solar, així com la realització de diferents sondejos i una rasa perimetral. En primer lloc es va fer una neteja general fins arribar a nivells arqueològics, els quals es trobaven just a sota del paviment existent, i així es van poder detectar en planta la majoria d'estructures arqueològiques. Es va iniciar la intervenció realitzant els sondejos, i donats els resultats, que van donar uns nivells molt fèrtils des del punt de vista arqueològic, es va decidir variar el projecte, pujant la cota de paviment per tal d'estalviar-se el citat rebaix de 50 centímetres. Tot i així, el fet que les estructures apareguessin a nivell superficial, feu que la intervenció arqueològica es realitzés fins a la cota necessària per a l'obra, que era de 4,09 metres snm. En definitiva, el projecte va consistir en la realització de deu sondejos situats dins de l'edifici, d'entre 2 i 6 m<sup>2</sup> cadascun i una profunditat de poc menys d'un metre. Els 10 sondejos seguien les necessitats de l'obra ja que coincidiren amb els encepats necessaris per a la fonamentació del nou edifici. També es va excavar una rasa perimetral a tocar de les parets que conformaven el solar per tal de poder construir els murs pantalla. La rasa tenia una amplada de 0,70 metres i una profunditat de també 0,70 metres. A partir de les restes documentades es va poder determinar quatre èpoques cronològiques.

La fase més antiga es situà dins de l'època tardoromana, entre els segles IV i VI dC, que estaria representada per una sèrie d'estrats sense estructures associades. La següent fase cronològica es situà en època baix medieval, entre els segles XIII i XV. Aquestes restes arqueològiques van ser les més nombroses i les més diverses. Es van documentar restes estructurals com murs, dipòsits, pous, paviments de terra batuda i seqüències estratigràfiques diverses associades a elles, que van donar materials ceràmics quantiosos i de tipologia diversa. Aquestes estructures es van relacionar amb una sèrie de cases compartimentades adossades entre elles i amb una direccionalitat nord-est -sudoest. Les cases presentaven pous interiors i dipòsits, així com murs interiors

<sup>12</sup> <http://cartaarqueologica.bcn.cat/320> [Data consulta 18/4/2021]

<sup>13</sup> <http://cartaarqueologica.bcn.cat/191> [Data consulta 18/4/2021]

divisoris que possiblement tenien la funció de separar les diferents estances de les cases. No es va poder diferenciar ni quantificar aquestes cases amb exactitud per la manca de dades suficients.

La tercera fase es situava en l'època moderna, entre els segles XVI – XIX. Es trobava representada per dipòsits, algun paviment de calç blanca, clavegueres, un mur central de separació de finques i el mur actual de façana de la finca. Per últim, ja dins del segle XX, s'ubicaria el paviment de formigó actual<sup>14</sup>.

L'any 2007 a la finca del carrer Ample 1 es va realitzar l'excavació del solar motivada per les obres de rehabilitació de l'edifici que contemplaven una planta subterrània. La intervenció va permetre documentar diverses fases històriques que són les següents: Època fundacional de *Barcino* (inicis del segle I dC): es va documentar les restes d'uns murs amb un paviment de terra piconada associat, una canalització i una sitja. Es tractaria d'estructures que podrien estar relacionades, degut a la seva proximitat amb la línia de mar, amb activitats marítimes.

Al segle II s'amortitzen les estructures anteriors i es documenta una fase molt activa que deixa restes a tot el solar: murs, clavegueres i paviments d'*opus signinum*, que es poden associar a construccions del *suburbium*. Després de la seva amortització, l'espai s'usa com a zona d'abocador, localitzant diverses fosses que contenen una important quantitat de material (ceràmica de luxe, pintures murals, llànties i fauna). A finals del segle II fins el segle IV la zona té ús de necròpolis i es localitzen 25 enterraments, en fossa simple, caixa i/o coberta de tègules, o reaprofitant estructures anteriors, com per exemple una claveguera. Únicament un enterrament disposa d'aixovar i es tracta d'una gerra.

Les restes d'època medieval són escasses. Ja a finals del segle XIII es documenta un forn i al segle XV un seguit d'estructures de poca entitat que es relacionen amb l'ús de l'espai com a zona d'horts.

Finalment al segle XIX l'edifici que es trobava dempeus en el moment de la intervenció data d'aquesta època, la construcció del qual elimina totes les restes que hi podrien haver hagut d'època moderna<sup>15</sup>.

La intervenció en el solar localitzat al Passeig de Colom, 20/plaça del Duc de Medinaceli, 4/carrer de la Mercè, 2 motivada per la construcció d'un edifici de nova planta l'any 2008 va concloure amb resultats positius. El seguiment arqueològic va posar de manifest la pràctica inexistència d'elements arqueològics anteriors a la construcció del segle XIX. Tot i així es va documentar un pou d'aigua dolça del segle XVII i diversos claus de bronze possiblement d'època romana.

En sondejos previs realitzats l'any 2008 es va documentar nivells estratigràfics amb materials del segle XV i XVI nivells que l'actuació del 2015 no es van localitzar. En tot cas sabem que l'àrea afectada estava ocupada en època medieval gràcies a la coneguda vista de la façana marítima de Barcelona dibuixada pel flamenc Anton van den Wyngaerde cap a l'any 1563. Aquest dibuix ens permet veure com l'àrea que ens ocupa estava urbanitzada just davant de la muralla de Mar. La manca de restes al solar s'atribueix al fet que la construcció de l'edifici que s'ha rehabilitat a mitjan del segle XIX esborrés totalment les traces d'aquestes construccions.

Pel que fa als claus de bronze recuperats s'associen com a possible hipòtesi que pertanyessin a un derelictes enfonsat a tocar de la platja o bé a alguna estructura marítima o portuària de fusta<sup>16</sup>.

<sup>14</sup> <http://cartaarqueologica.bcn.cat/282> [Data consulta 18/4/2021]

<sup>15</sup> <http://cartaarqueologica.bcn.cat/3123> [Data consulta 18/4/2021]

<sup>16</sup> <http://cartaarqueologica.bcn.cat/984>; <http://cartaarqueologica.bcn.cat/191>; <http://cartaarqueologica.bcn.cat/3805> [Data consulta 18/4/2021]

L'any 2012 es va portar a terme una intervenció al solar de la plaça Duc de Medinaceli 1-1b i el carrer Nou de Sant Francesc 29-31 on es va realitzar una excavació del sòl de fins sis metres de profunditat de respecte la cota actual de carrer.

Cal destacar-ne l'estratigrafia d'època romana conservada que té uns dos metres de potència, amb nivells que van entre els segle I i II dC. Aquests nivells s'amortitzen i l'espai torna a formar part del sorral de platja, quedant totalment exempt de materials al llarg dels següents mil anys. En el segle XIII es documenta una ocupació de la zona, basada en edificis senzills que sembla que tindrien una durada curta de només unes dècades. Posteriorment a finals del segle XIII o principis del segle XIV ja es documenta la presència d'un edifici de grans dimensions que el podem considerar un casal i que tindrà continuïtat fins el segle XIX. Es tractaria d'un edifici de luxe, esdevenint un bon exemple, de que com ja és sabut, el carrer Ample i el de la Mercè fou un lloc de residència benestant per a les famílies més influents de la Baixa Edat Mitjana a Barcelona. Gràcies a la documentació escrita sembla versemblant que es tracti del casal dels Montcada, que posteriorment passà a mans dels Cardona i que fou conegut com a Palau del Virrei durant el segle XVI. Durant els segles XVI i XVII l'edifici és objecte d'algunes reformes, fins que el seu darrer propietari, el Duc de Medinaceli, decideix enderrocar-lo i vendre els solars en subhasta a inicis del segle XIX. A mitjans del segle XIX es documenta una segona construcció. De fet es tracta de dos edificis, dels quals només s'ha pogut documentar la planta baixa que seria la zona de carruatges i cavallerisses.

Al llarg de l'any 2013 es van continuar les tasques de control i excavació iniciades l'any anterior. L'obra havia d'assolir una fondària de 7 metres respecte al nivell de circulació del carrer, i el nivell freàtic es va trobar a l'entorn dels 5 metres de fondària. Es va documentar diverses fases cronològiques:

Fase romana imperial (I-III dC). Es documenten aportacions per crear successius nivells de circulació i algunes estructures construïdes: una hipotètica latrina i dos ramals de canalitzacions amb base de tègula plana i revestiment ceràmic parietal. D'aquest moment o poc després, també es documentaren dues grans rases que s'interpreten com a canals o torrenteres naturals provocades per un període de pluges fortes de caràcter estacional. Un cop amortitzats aquests canals es dipositaren successius nivells de sorres conformant diversos nivells de circulació fins a assolir una potència de gairebé mig metre. Sobre aquesta cota es realitzaren les primeres anivellacions i estructures datables del segle XIII.

Fase d'època medieval. Durant aquesta campanya es continuà amb l'excavació del casal dels Montcada-Cardona, bastit a finals del segle XIII-inicis del segle XIV. Els treballs es concretaren en l'excavació i la documentació dels pilars que podrien haver sustentat diversos arcs de diafragma, i un total de cinc pous.

Es pogué documentar la tècnica emprada per fonamentar els pilars en un nivell de sorres litorals poc fermes; realitzaven grans forats a les sorres d'entorn 1'50-2m de diàmetre i fins a 2'5m de fondària. A partir d'aquí reblien el negatiu amb fines capes de sorres piconades sobre les quals construïen les sabates dels pilars. Quant als pous, tots destinats a la captació d'aigua potable, se'n van excavar quatre de planta circular i un de planta rectangular de grans dimensions<sup>17</sup>.

L'any 2017 la intervenció arqueològica efectuada al carrer Ample, 11-13 en el context de les obres de rehabilitació i reforma de dos edificis, un dels quals corresponia l'antic edifici de la Societat del Crèdit Mercantil, va permetre evidenciar estructures domèstiques de cronologia romana (segles II-III dC) i part de la trama urbana d'època medieval i moderna.

---

<sup>17</sup> <http://cartaarqueologica.bcn.cat/3494> [Data consulta 18/4/2021]



Pel que fa a les troballes d'època altimperial es documentaren dos murs i un paviment d'*opus signinum* associats a ceràmica africana de cuina, terra sigil·lada sud-gàl·lica i de parets fines, acotades al segle II. Aquests elements es podrien relacionar amb un edifici de certa entitat vinculat a la zona costanera del *suburbium*. Les evidències de cronologia medieval i moderna es trobaven representades per murs, dipòsits, sitges, basament de pilars, canalitzacions i un pou. Aquestes es trobaven malmeses per les edificacions de finals del segle XIX i inici del segle XX que configuraven l'actual edifici<sup>18</sup>.

El mateix 2017 es va portar a terme una altra intervenció en aquest tram costaner. La Intervenció arqueològica duta a terme en el context de l'adequació de l'antic edifici del segle XVI en nous habitatges situat als carrers de la Mercè, 17-19 i de la Plata, 3-5. L'objectiu era obtenir informació de l'estat de conservació dels elements estructurals, amb la realització de cales als murs i de sondeigs al subsol.

Es documentaren nivells de sorres datats als segles III-IV dC, associats a les dunes de l'antiga línia litoral, i una estructura de formigó de morter i pedres que, per paral·lels amb intervencions properes (carrer de la Plata, 4; carrer Ample) podrien pertànyer a la possible escullera o port romà.

A partir de 1209, amb la donació del rei Pere, es produeix la urbanització del sector marítim. A aquest context s'associen els nivells excavats dels segles XIII i XIV, amb presència de ceràmica grollera, material d'importació de Tunísia i ceràmica decorada en verd i manganès.

Durant el segle XVI hi havia dues edificacions, una de grans dimensions que afrontava als carrers Mercè i de la Plata, i una segona que perllongava vers el carrer Ample. Constaven de planta baixa, dues plantes pis i una galeria coberta, segurament porxada, tot i que sense evidències físiques. No es van documentar evidències del segle XVII a causa de les reformes del segle XVIII i posteriors. Durant el segle XX es va compartimentar l'edifici entre membres de la mateixa família per a habitatges, es construeixen noves caixes d'escala i es varien algunes cotes del sòl amb nous forjats<sup>19</sup>.

---

<sup>18</sup> <http://cartaarqueologica.bcn.cat/4081> [Data consulta 18/4/2021]

<sup>19</sup> <http://cartaarqueologica.bcn.cat/4108> [Data consulta 18/4/2021]

## 5 MOTIVACIONS I OBJECTIU DE LA INTERVENCIÓ.

Els treballs arqueològics portats a terme al passeig Colom s/n de Barcelona s'han d'emmarcar en el context de l'execució de les tasques d'impermeabilització de la galeria de servei situada sota el mateix passeig.

El fet que la zona afectada es trobi situada en un indret d'interès arqueològic i alt valor històric ha donat peu a què es considerés necessari un control arqueològic preventiu en vistes a la possible aparició de restes i estructures, seguint el procediment establert per la llei 9/1993, de 30 de setembre, del patrimoni cultural català, i el Decret 78/2002, de 5 de març de 2002, del Reglament de protecció del patrimoni arqueològic i paleontològic.

Així doncs, d'una manera resumida, podem dir que el lloc que ens ocupa té interès històric i arqueològic ja que:

1. L'àmbit d'obra es troba a tocar de la façana marítima de la muralla medieval i moderna de la ciutat de Barcelona, espai que durant el període medieval i modern fou ocupat pel mar. A partir de finals del segle XIX, amb motiu de l'Exposició Universal de 1888, es començà a urbanitzar aquesta espai guanyant terreny al mar.

2. La muralla medieval i moderna (s. XIII-XIX)<sup>20</sup> : Entre el segle VI i mitjan segle XI la muralla baix-imperial de Barcelona es reaprofitada, i en els darrers moments d'aquest període, semblaria ser, que hi ha un reforçament del caràcter de plaça forta de la ciutat, amb la refortificació de tres de les portes d'accés a la ciutat (el castell Vell, el castell Nou i el castell de Regomir). L'encara magnífic aspecte i les bones prestacions poliorcètiques i defensives d'aquesta fortificació, fan que sigui escollida com a *sede regia* de la cort visigoda, que esdevingui plaça forta andalusina, i com seu comtal dels reis francs.

També en aquest darrer moment molts trams de la muralla baiximperial son reaprofitats per adossar noves edificacions privades, fet constatat arqueològicament, així com l'eliminació d'alguns passos de vianants de les portes d'entrada, només deixant oberta l'arcada principal. Extramurs, es produeix un creixement urbanístic considerable amb l'aparició de diversos burgs o ravals a redós de les esglésies, just a les afores de les portes d'entrada a la ciutat. Però és sobretot durant els segles XII i XIII quan Barcelona entra en una etapa de gran creixement urbanístic, amb l'expansió planificada dels burgs (vilanoves dels Còdols, de Sant Pere, del Sant Sepulcre, de la Mar, del carrer Montcada...), gràcies a la iniciativa de la Corona, o bé en relació amb la fundació de nous convents sota la cobertura de les ordres mendicants de franciscans i dominics. Tot aquest creixement urbanístic caldrà integrar-ho dins de la trama urbana de la ciutat, sobretot a nivell defensiu, i és per aquest motiu que s'habiliten nous portals (Pont d'en Campderà, de la Boqueria, del Pou d'en Moranta de la Drassana, del Born, de la Portaferriça, de Santa Anna i Jonqueres) a les vies d'entrada fora del nucli murat, configurant-se uns nous límits que marcaran el futur nou traçat del llenç medieval. Malauradament no s'han localitzat arqueològicament cap d'aquests portals, però semblaria ser que la seva configuració aprofitava els accidents geogràfics (llits de rieres i torrents), les obres públiques (clavegueres o el Rec Comtal), o una combinació d'ambdues.

---

<sup>20</sup> Veure Carta Arqueològica Unitat muralla medieval i moderna de Barcelona. <http://cartaarqueologica.bcn.cat/3111>



La primera muralla medieval **del segle XIII**. L'any 1285, durant una confrontació amb França, el rei Pere II el Gran ordena fortificar urgentment Barcelona amb murs de tapia i torres de fusta, com es constata a la Crònica de Bernat Desclot, i on pretenia tancar tota la ciutat excepte per la part de mar. Un cop el conflicte bèl·lic decaigué, les tasques de fortificar degudament Barcelona recaigueren en el Consell de Cent, esdevenint en la gran primera obra pública de la qual es feia càrrec. El nou llenç defensiu inclouria alguns portals ja construïts (Boqueria, Portaferrixa o Jonqueres), i n'afegiria de nous com el del Portal Nou l'any 1295. Únicament la documentació escrita de principis del segle XIV permet constatar aquest nou perímetre: Rambla, plaça Catalunya, plaça Urquinaona, passeig de Sant Joan, carrer Trafalgar, Arc de Triomf i Parc de la Ciutadella.

Les campanyes de fortificació de la **segona meitat del segle XIV**. Degut a un conflicte bèl·lic amb Castella, l'any 1357 el Consell de Cent decidí refermar i millorar les muralles de finals del XIII, i amb aquest objectiu adquirí tres pedreres a la muntanya de Montjuïc. Els treballs s'iniciaren als dos extrems del front marítim, Sant Daniel i Sant Francesc, i a tocar del monestir de Santa Clara. Semblaria ser que els treballs de finals del segle XIII no van resoldre la defensa d'aquests punts, i fou necessària la seva fortificació urgent. Pel costat de la Rambla es va realitzar el tancament definitiu del clos, potser aprofitant el tancament de finals del XIII, i que va permetre fixar el perímetre de la ciutat vella, exceptuant el Raval. Els treballs constructius a la Rambla foren especialment complexos, incloent el trasllat de la riera. Respecte a l'espai ocupat pel front marítim, atesa l'habilitació d'aquesta zona de la ciutat per nous usos comercials i mercantils, i que comportà la construcció d'edificis específics com la Llotja, determinà que no es tanqués aquest front de la ciutat, tot prioritzant la principal porta d'accés de la ciutat: el mar.

Arqueològicament s'han trobat diversos trams d'aquest llenç (passeig Picasso-parc de la Ciutadella, la Rambla, monument de Colom-torre de les Puces), i que constaten que la muralla es bastí amb un doble full de parament, omplint l'espai intermedi amb la terra extreta del vall o fossat defensiu extern, com el localitzat en el sector de la Rambla. Les torres tindrien una planta semiheptagonal o semioctagonal, o heptagonal en el cas de la Torre de les Puces. Les restes arqueològiques documentades a la Torre de les Puces o torre cantonera de la muralla marítima i de la Rambla, permeten constatar que la part inferior del mur és compacte, amb un gruix de 3 m, i uns paraments externs fets amb carreuó regular lligat amb morter de calç. Semblaria ser que el parament extern presentava una patina de color ataronjat (òxid de ferro), de funció estètica. Aquest element defensiu fou enderrocat a mitjan del segle XVIII.

Els treballs arqueològics realitzats al Portal de Sant Daniel van permetre documentar la muralla, el portal i el pont del mateix nom, el qual permetia l'accés a la ciutat pel costat oriental. Aquest portal estava flanquejat per dues torres poligonals, i mitjançant el pont de pedra de Sant Daniel es travessava el fossat defensiu que protegia aquest punt.

La intervenció realitzada a l'avinguda dels Til·lers del Parc de la Ciutadella permeté documentar els segments de muralla compresos entre el Portal Nou i el Portal de Sant Daniel, a més de dues torres, una de poligonal i una segona quadrangular, separades uns 30 m. El pany de muralla presentava una alçada conservada de 2 m i un gruix de 3 m., i estava feta amb filades horitzontals de carreus regulars i amb un doble full de paredat, farcit amb pedres i morter.

En els treballs realitzats al Pla de la Boqueria-Estació Metro Liceu es van localitzar les restes parcials de la torre oriental del portal de la Boqueria, que ja es coneixia des del segle XIII i que fou reconstruït en aquest moment, i que segons les planimetries del projecte d'alineació de la Rambla en el segle XVIII,

eren de forma poligonal i de grans dimensions. Molt pròxima, a la plaça de Joaquim Xirau, es localitzà un tram important de la muralla, tradicionalment anomenada de "Jaume I", molt propera al portal d'Escudellers, anomenat antigament de Trentaclaus o dels Ollers. Els materials associats a aquest tram de muralla permeten datar-la entre els segles XIII i XIV.

Entre la Rambla i el Portal de l'Àngel, tenint en compte el mètode constructiu i la seva ubicació, es van identificar dos trams de murs que es podrien correspondre a les restes de les fonamentacions de dues torres associades al llenç de muralla aixecada a mitjan del segle XIV, i tradicionalment atribuïda a Jaume I.

En un altre tram de la Rambla, cantonada amb el carrer Roca, es documentà el pany de muralla del segle XIV com a part de l'immoble localitzat a la Rambla 108, en concret dos paraments diferents; un realitzat amb grans pedres irregulars de més de 3 m d'alçada que configuraven la fonamentació, i un segon, emprat a la part vista del llenç, format per carreus lligats amb morter de calç, del qual només es conservaven uns 0,60 m.

La documentació escrita permet confirmar la grandària i l'abast d'aquestes obres, fet que comportà la participació directa de la totalitat dels ciutadans en els treballs de construcció, tot recolzant als mestres de cases (arquitectes de l'època) i operaris especialitzats.

No fou fins el 1368 quan el Consell de Cent demana als ciutadans de Barcelona que col·laborin en la construcció dels nous recintes defensius, tot i que es va executar mitjançant la iniciativa privada, on l'excavació dels diversos trams del vall eren contractats per constructors privats. Els veïns del barri del Carme (el Raval) exigeixen que s'inclogui el seu barri dins de la zona emmurallada. Aquest barri, ja documentat durant el segle XII, va adquirir una gran notorietat durant el segle XIV, creixent a l'entorn del convent del Carme, del monestir de Natzaret i de l'hospital de Colom. Aquí es va reproduir el mateix model que l'acoregut al segle XIII: un tancament de les vies de comunicació amb possibles elements defensius (com el portal d'en Godai), que es configuraven resseguint els accidents geogràfics de la zona (rieres i torrents). Així el 1368 es comença a construir la muralla dita del Raval. La documentació escrita recuperada permet resseguir el seu traçat: del capdamunt de la Rambla, pujant per l'actual carrer Pelai, fins la plaça Universitat, i d'aquí discorria fins al carrer del Carme amb Riera Alta, creuant carrer Hospital, Cadena i Robador, per tornar a girar vers la Rambla, tot entregant-se a les dues torres del portal de la Boqueria.

Aquesta idea original fou modificada entre els anys 1372 i 1378, quan amb la modificació i ampliació de les Drassanes, comportà que el clos murat s'estengués fins a aquest zona, tot incloent aquest edifici, així com el monestir de Sant Pau del Camp i l'Hospital de Sant Llätzer, fins anar a tancar amb el portal de Tallers. La construcció d'aquest tram de muralla i de les torres es perllongà durant tot el segle XV. Es tracta d'una muralla de pedra, amb tal·lus defensiu, i amb torres tant de planta circular o ultracircular (carrer Pelai i carrer de les Flors), com de quadrades (Drassanes). Aquest canvi de tipologia constructiva permet diferenciar entre les construccions del segle XIV i inicis del XV al sector de Santa Madrona, on es buscà una mateixa integració amb les Drassanes del XIII, i amb la resta del conjunt, des de Sant Pau fins a la Rambla, que serien del segle XV. El tipus de parament també permet diferenciar el seu moment constructiu. Mentre que al sector annex a Drassanes s'empra un carreu anàleg a la muralla del XIV, el parament de les restes del carrer Pelai estan fets amb pedra de fil i amb uns carreus més grans. Els carreus eren de pedra de Montjuïc, i la part exterior estava encintada. Al llarg del carrer Pelai diverses intervencions arqueològiques han permès documentar part del llenç

que tancava el barri del Raval per aquest sector, des de l'actual Rambla fins a la plaça Universitat.

**La muralla moderna (s. XVI-XVII):** els baluards. L'evolució de les armes de foc, en concret dels canons i les bombardes, determinà que, en menys de dos-cents anys, s'hagués de modificar en gran mesura la forma de construir les fortificacions. La primera notícia d'una arma de foc a Barcelona fou l'any 1359: la Crònica de Pere III fa esment de com la nau major que defensava la ciutat d'una flota castellano-genovesa, va disparar dues bombardes que feren fugir els agressors. Quasi dos-cents anys més tard, ençà el segon quart del segle XVI, es va fer necessària la reconfiguració de llenç murat barceloní, per tal de suportar l'impacte de projectils molts més efectius i destructius. Per compensar l'increment d'aquesta potència dels trets es va haver d'incrementar notablement el gruix dels murs, i reduir-ne l'alçada per oferir una superfície d'impacte menor. Un problema a solucionar urgentment eren les torres, les quals oferien un objectiu molt llaminer pels canons. Inicialment es va optar per les torres circulars, que semblaven resistir millor els impactes, però aquesta solució resultà inefectiva. La resposta a aquest problema es va trobar en la construcció dels baluards: terraplens avançats al llenç murat, de planta poligonal, i que es construïen en els angles sortints del traçat de la muralla, i mai sense superar l'alçada d'aquesta. El vall es va veure modificat, deixant de ser una rasa més o menys ampla, convertint-se en un gran espai completat amb una contraescarpa o talús previ al terreny inclinat (glacis) que ascendia vers la muralla, per permetre crear un angle favorable per a la defensa. La muralla de mar fou el tram escollit per construir els primers baluards. Les obres en aquest sector es van iniciar l'any 1358, però no fou fins a finals del segle XV quan es va decidí tancar en la seva totalitat aquest front. Els constants temporals que colpejaven aquest tram de muralla, foren un altra motiu de preocupació per part del Consell de Cent, ja que periòdicament malmetien i destruïen punts d'aquesta fortificació, i eren necessàries reparacions constants per refer-la o enfortir-la més. La duració d'aquests treballs es perllongaren encara més amb la construcció d'aquests nous baluards. Segons les Rúbriques els treballs de fortificació de la façana marítima s'iniciaren el 1513 amb la construcció del baluard de llevant i continuaren l'any 1527 amb el baluard de Migdia, i el 1540 el de ponent, també anomenat de Sant Ramon o de la plaça del Vi. Aquests treballs van comportar la desaparició de quatre illes de cases del carrer de les Polleres, fet que va fer augmentar el cost i el temps, degut a la seva expropiació i enderroc. Finalment, entre el 1554 i el 1559 es va dur a terme la darrera gran obra en la muralla de la façana marítima: el portal de Mar. Amb aquesta construcció es donà per tancat la totalitat del perímetre de la ciutat.

Diferents intervencions arqueològiques han permès documentar les restes de la muralla moderna de mar. L'excavació en extensió del solar ubicat a la plaça Pau Vila i carrer Dr. Aiguader han posat al descobert el baluard del Migdia, de planta quadrada, i un tram de la muralla del primer terç i mitjan del segle XVI que defensava la ciutat per la banda de mar, així com la contraescarpa construïda a principis del segle XVIII. La cara exterior del baluard està realitzada amb carreuons rectangulars (35 per 25 cm), amb un paredat de morter de calç i pedra irregular. El seu fonament està fet amb encofrat i el segon amb pedres irregulars.

En un punt molt proper, entre Pla de Palau i la Plaça de Pau Vila, la realització d'una rasa de 120 m lineals va posar al descobert el Portal de Mar, construït a mitjan del segle XVI, així com una reforma realitzada a davant mateix de la porta el 1632, consistent en la construcció d'un parapet, amb planta tipus baluard,

així com un fossat de 17 m d'amplada i, finalment, una contramuralla a mitjan del segle XVII, que amortitzava parcialment el fossat suara esmentat.

Pel costat de la muralla de terra, el nou conjunt de reformes van consistir en escapçar les torres i fins i tot enderrocar un bon nombre, a més d'afegir terraplens i baluards. Així doncs, la fortificació moderna a Barcelona es va afegir a la medieval, sense alterar el traçat en cap sector més enllà de l'ampliació al sector del carrer de les Polleres.

L'any 1635 es va iniciar un llarg conflicte amb França, i que malgrat el Tractat dels Pirineus, no es va solucionar fins a la fi de la Guerra de Successió. Entre els anys 1636 i 1650 es dugueren a terme un gran nombre d'actuacions a la muralla, i que comportaren obres d'abast divers. L'any 1637, el Consell de Cent redactà un memorial de les actuacions necessàries que requeria la fortificació barcelonina, com terraplens i altres estructures defensives davant dels portals, obres les quals continuaren fins l'any 1648, invertint en aquest moment fins a 30.000 lliures.

Encara dins del marc d'aquesta llarga confrontació amb França, també es succeïren períodes de revolta per part dels catalans, com la Guerra dels Segadors (1640 - 1652), que va convertir Barcelona en una ciutat estratègica. Arran d'aquesta darrera revolta, el Consell de Cent va perdre la competència de la gestió i manteniment de les fortificacions de la ciutat a mans de la Corona, i provocà la construcció dels primers baluards, amb un objectiu i finalitat molt definida: a més de defensar la ciutat dels atacs exteriors, es convertí en un instrument de la Corona per controlar una ciutat que es revoltava constantment contra l'autoritat reial. La Corona també va preveure un reforçament de les defenses mitjançant la construcció de forts associats, però complicacions financeres només van permetre actuacions parcials al castell de Montjuïc.

Arqueològicament, diferents intervencions i obres en els darrers anys han permès documentar i constatar les restes d'aquest llenç de la muralla moderna, així com dels diferents baluards construïts a mitjan del segle XVII.

A la zona entre plaça Universitat i carrer Tallers dues intervencions van permetre documentar part del tram de la muralla moderna. Les obres de remodelació de l'estació del metro de la plaça Universitat van posar al descobert les restes d'un dels baluards defensius, l'anomenat baluard de Tallers, construcció realitzada l'any 1697. Per l'altra banda, el mur localitzat a la planta baixa de l'edifici del carrer Tallers, 82, es correspon a l'antiga rampa d'accés al terraplè de la muralla de la ciutat, que s'acaba desenvolupant al segon terç del segle XVII.

Una intervenció realitzada entre els carrers Pelai, Jovellanos i Ramalleres va constatar la presència de la fonamentació del baluard de Canaletes o dels Estudis, que integrava dues torres medievals semicirculars, i que es va edificar un cop closa la Guerra dels Segadors (1652).

Al carrer Fontanella, es documentaren les restes d'un mur i d'una estructura d'aparell constructiu molt sòlida i que es va identificar com a part del parament d'un dels baluards de la muralla moderna, edificat després de la Guerra dels Segadors, davant del portal de l'Àngel i molt similar al baluard suara esmentat del carrer Tallers.

Recents intervencions al Mercat de Sant Antoni van posar al descobert les restes del baluard de Sant Antoni i el seu sistema defensiu (fossat, contraescarpa i el glacis), el qual s'ubicava davant del portal homònim. Les restes conservades del baluard, de planta pentagonal, i el mur eren de 90 m de longitud, 2,10 m d'amplada conservada i 2,33 m d'alçada, i estava bastit en carreus de pedra de Montjuïc, i un cos intern de pedra i morter de calç.

Al sector de l'actual parc de la Ciutadella, diferents intervencions han permès documentar les restes de la muralla moderna, prèvia a la construcció de la

fortificació borbònica, i que l'amortitzarà en part. A la zona de la muralla medieval del Portal de Sant Daniel, a finals del segle XVII es construeix el baluard de Santa Clara, fet que canvia força la fesomia del portal. Així mateix, i coincidint amb els darrers moments de la Guerra de Successió, també es documenten diferents elements defensius, com línies de barricades o reducció del pas de la porta, per tal d'assegurar l'accés dels defensors al baluard de Santa Clara.

A l'alçada del Passeig Lluís Companys amb avinguda Vilanova es documenta el baluard del Portal Nou, construït a mitjan del segle XVII i destruït arran del setge a la ciutat de l'any 1697. Aquest element presentava una alçada conservada de 4,75 m, amb un parament de doble full de paredat.

**La muralla medieval i moderna de Barcelona està declarada Monument Històric en la categoria de BCIN, segons el decret del 20 d'abril de 1949 (BOE 05/05/1949).**

3. Segons el plànol Lever-nivelé<sup>21</sup>, l'àmbit de l'obra en el tram afrontat a la plaça del Duc de Medinaceli, observant la superposició de les imatges (veure plànol), hi ha una possibilitat de localitzar, i per tant afectar, el baluard de Sant Francesc.

---

<sup>21</sup> Lever-nivelé de la Place de Barcelona (1823-1827) (<http://betaserver.icgc.cat/bcn1827/>).

## 6 METODOLOGIA.

Per aconseguir els objectius marcats és necessari adoptar una metodologia sistemàtica i que se'ls adeqüi. En relació amb la metodologia de registre, la seqüència estratigràfica s'estableix amb el propòsit d'entendre la formació, delimitació, estructuració i ordre de deposició dels diferents estrats. De la mateixa manera, ajuda a interpretar els diversos processos sedimentaris i postdeposicionals que s'han anat produint al llarg del temps a la zona afectada. Sota aquestes premisses, s'ha establert un registre detallat dels diferents estrats que configuren la zona intervinguda utilitzant per a fer-ho el sistema d'Unitats Estratigràfiques (UE), que es pot seguir a E.C. HARRIS i A. CARANDINI<sup>22</sup>, sistema acceptat àmpliament i secundat a Catalunya des de fa tres dècades<sup>23</sup>.

Aquest mètode permet analitzar de forma individualitzada cadascuna de les incidències que afecten la seqüència estratigràfica. La caracterització de les diferents unitats estratigràfiques es detalla en una fitxa. Aquí s'hi registren tots els paràmetres que permeten la seva correcta identificació i descripció, així com també la seva relació física respecte a la resta de les unitats estratigràfiques del jaciment.

Així doncs, el mètode de registre estratigràfic s'ha fonamentat en l'ús d'un registre codificat (Unitats Estratigràfiques) de tradició anglosaxona, en dibuixar les plantes parcials on s'acoten tots els nivells físics extrets i en la fotografia de les UE. Per tal d'homogeneïtzar els registres de les diverses intervencions arqueològiques s'utilitza un sistema de base de dades interrelacionades basat en el programa Access de Microsoft, on s'inclou a cada fitxa els respectius apartats de descripció, documentació i relacions estratigràfiques.

Paral·lelament a aquesta tasca es va configurar la documentació planimètrica general (escala 1:20), topogràfica i fotogràfica del jaciment.

El material arqueològic recuperat es va codificar segons els següents criteris, 031 (número de la intervenció arqueològica) – 21 (any del permís) – núm. de UE (Unitat Estratigràfica) – núm. d'inventari (número de diferenciació de les peces més significatives). En aquest cas els treballs s'ha dividit en una primera fase amb l'obertura de 5 cales informatives (UEs 100, 200, 300, 400, 500 i 600) i l'obertura de la rasa necessària per la realització dels treballs d'impermeabilització de la galeria de serveis (UEs 1000).

Les cotes han estat establertes en metres sobre el nivell del mar (m snm).

Quant al mètode d'intervenció immediata durant els treballs de control que s'han realitzat, hem seguit el de la verificació visual directa simultània als treballs d'extracció de terres d'una màquina retroexcavadora, amb l'objectiu d'actuar davant de qualsevol indicatiu d'estructura arqueològica, reconeguda generalment per l'aparició de material aliè al substrat (pedres, ceràmica, ossos, carbons, etc.) i/o canvis en la coloració del sediment extret.

---

<sup>22</sup> HARRIS, 1991 i CARANDINI, 1997.

<sup>23</sup> TRÓCOLI, SOSPEDRA, 1992.

## 7 DESCRIPCIÓ DELS TREBALLS REALITZATS

Els treballs arqueològics portats a terme en la present intervenció s'han de relacionar amb l'execució de les tasques d'impermeabilització de la galeria de serveis localitzada al passeig Colom a tocar de la Ronda Litoral. Per tal de poder facilitar aquests treballs fou necessària l'obertura d'una rasa paral·lela a l'esmentada galeria. (Plànol 1)

### FASE I

En una primera fase anterior al "PROJECTE MODIFICAT DEL PROJECTE REVISAT PER A FACILITAR LA IMPERMEABILITZACIÓ DE LA GALERIA DE SERVEI SOTA EL PASSEIG COLOM, INCORPORANT LA RETIRADA DE PALMERES I RECONSTRUCCIÓ DELS MURS DE TANCAMENT DELS ESCOCELLS ADJACENTS A LA GALERIA. DISTRICTE DE CIUTAT VELLA, A BARCELONA" es van realitzar fins a 6 cales informatives al llarg del passeig Colom per tal de localitzar la galeria de serveis i obtenir un coneixement fidedigne del subsol i ajustar d'aquesta manera el projecte final a les necessitats de l'obra.

L'obertura d'aquestes 6 cales informatives van afectar els dos primers carrils del lateral del passeig Colom més pròxim a la ronda Litoral. (Plànol 2 i 3)

#### Cala 1

La cala 1 es va obrir en la zona del passeig Colom afectada per la present intervenció més pròxima al monument a Colom. Tenia unes dimensions de 2x2 metres i s'assolí una profunditat d'1,85 metres. [Fotografies 1 a 7]

Des del punt de vista estratigràfic es va documentar una primera capa d'asfalt pertanyent a l'actual calçada del carrer UE100, on la cota de circulació es trobava a 4,90 m snm i tenia una potència d'uns 18 cm. Per sota es va localitzar una capa formigó usada com a preparació, la UE101, que en aquest cas tenia una potència de 30 cm - cota superior 4,72 m snm -.

Anterior al formigó es va documentar un nivell de sauló, la UE102, d'uns 40 cm de potència - cota superior 4,42 metres snm - el qual cobria un nivell de grava de color groguenc UE103 i el coronament de la galeria de serveis UE104. El nivell de grava UE103 tenia una potència de 0,97 metres - cota superior 4,02 m snm - i s'hauria de relacionar amb el rebliment de la rasa oberta en el seu moment per construir la galeria de serveis. En aquest cas, però degut a les dimensions de la cala 1 no es va poder documentar l'esmentada rasa. La galeria de serveis UE104 era construïda amb formigó i el seu coronament es trobava a una cota de 3,90 metres snm. (Plànol 7)

#### Cala 2

La cala 2 es va obrir en la zona del passeig Colom a l'alçada de la plaça del Duc de Medinaceli. Tenia unes dimensions de 1,5x2 metres i s'assolí una profunditat d'1,50 metres. [Fotografies 8 a 14]

Des del punt de vista estratigràfic es va documentar una primera capa d'asfalt pertanyent a l'actual calçada del carrer UE200, on la cota de circulació es trobava a 4,75 metres snm i tenia una potència d'uns 17 cm. Per sota es va localitzar una capa formigó usada

com a preparació, la UE201, que en aquest cas tenia una potència de 30 cm - cota superior 4,58 metres snm -.

Anterior al formigó es va documentar un nivell de sauló, la UE202, d'uns 40 cm de potència - cota superior 4,28 metres snm - el qual cobria un nivell de graves de color groguenc UE203 i el coronament de la galeria de serveis UE204. El nivell de graves UE203 tenia una potència de 0,63 metres - cota superior 4,02 metres snm - i s'hauria de relacionar amb el rebliment de la rasa oberta en el seu moment per construir la galeria de serveis. En aquest cas, però degut a les dimensions de la cala 2 no es va poder documentar l'esmentada rasa. La galeria de serveis UE204 era construïda amb formigó i el seu coronament es trobava a una cota de 3,85 metres snm. (Plànol 8)

### Cala 3

La cala 3 es va obrir en la zona del passeig Colom a l'alçada del carrer de Boltres. Tenia unes dimensions de 1,2x3 metres i s'assolí un profunditat de 2,40 metres. [Fotografies 15 a 21]

Des del punt de vista estratigràfic es va documentar una primera capa d'asfalt pertanyent a l'actual calçada del carrer UE300, on la cota de circulació es trobava a 4,79 m snm i tenia una potència d'uns 14 cm. Per sota es va localitzar una capa formigó usada com a preparació, la UE301, que en aquest cas tenia una potència de 30 cm - cota superior 4,65 m snm -.

Anterior al formigó es va documentar un nivell de sauló, la UE302, d'uns 40 cm de potència - cota superior 4,35 m snm - el qual cobria un nivell de graves de color groguenc UE303 i el coronament de la galeria de serveis UE304. El nivell de graves UE303 tenia una potència d'1,56 metres - cota superior 3,95 metres snm - i s'hauria de relacionar amb el rebliment de la rasa oberta en el seu moment per construir la galeria de serveis. En aquest cas, però degut a les dimensions de la cala 3 no es va poder documentar l'esmentada rasa. La galeria de serveis UE304 era construïda amb formigó i el seu coronament es trobava a una cota de 3,89 metres snm. (Plànol 9)

### Cala 4

La cala 4 es va obrir en la zona del passeig Colom a l'alçada de l'edifici de Capitanía General. Tenia unes dimensions de 1x3 metres i s'assolí un profunditat de 3,70 metres. [Fotografies 22 a 31]

Des del punt de vista estratigràfic es va documentar una primera capa d'asfalt pertanyent a l'actual calçada del carrer UE400, on la cota de circulació es trobava a 4,72 metres snm i tenia una potència d'uns 14 cm. Per sota es va localitzar una capa formigó usada com a preparació, la UE401, que en aquest cas tenia una potència de 30 cm - cota superior 4,8 metres snm -.

Anterior al formigó es va documentar un nivell de sauló, la UE402, d'uns 40 cm de potència - cota superior 4,35 m snm - el qual cobria un nivell de graves de color groguenc UE403 i el coronament de la galeria de serveis UE404. En aquest cas es va realitzar el rebaix fins assolir la cota final de la base de la galeria - cota a 1,02 m snm - fet que va permetre documentar tota la potència de l'esmentat nivell de graves UE403 que era d'uns 1,88 metres - cota superior 3,88 metres snm - . Aquestes s'haurien de relacionar amb el rebliment de la rasa oberta en el seu moment per construir la galeria de serveis



i que en el cas d'aquesta cala sí es va poder localitzar en les cotes inferiors el rebaix quan la rasa constructiva ja tancava cap a la galeria, UE405.

També es va poder documentar que la rasa retallava un estrat anterior a la construcció de la galeria, UE406. Es tractava d'un nivell de composició argil·lossorrenca, color marró i consistència solta d'1 metre de potència - cota superior 2,00 m snm -. Tot i que només es va poder documentar al tall es van poder recuperar alguns fragments ceràmics datats al segle XVI (blava de Barcelona i ceràmica comuna i vidriada d'època medieval/moderna).

Finalment es va documentar el coronament de la galeria de serveis a una cota de 3,89 metres snm. (Plànol 10)

### Cala 5

La cala 5 es va obrir en la zona del passeig Colom a l'alçada del carrer Simó Oller. Tenia unes dimensions de 1x3 metres i s'assolí un profunditat d'2,50 metres. [Fotografies 32 a 38]

Des del punt de vista estratigràfic es va documentar una primera capa d'asfalt pertanyent a l'actual calçada del carrer UE500, on la cota de circulació es trobava a 4,72 metres snm i tenia una potència d'uns 16 cm. Per sota es va localitzar una capa formigó usada com a preparació, la UE501, que en aquest cas tenia una potència de 30 cm - cota superior 4,56 m snm -.

Anterior al formigó es va documentar un nivell de sauló, la UE502, d'uns 40 cm de potència - cota superior 4,26 metres snm - el qual cobria un nivell de graves de color groguenc UE503 i el coronament de la galeria de serveis UE504. El nivell de graves UE503 tenia una potència d'1,64 metres - cota superior 3,86 metres snm - i s'hauria de relacionar amb el rebliment de la rasa oberta en el seu moment per construir la galeria de serveis. En aquest cas, però degut a les dimensions de la cala 5 no es va poder documentar l'esmentada rasa. La galeria de serveis UE504 era construïda amb formigó i el seu coronament es trobava a una cota de 3,88 metres snm. (Plànol 11)

### Cala 6

La cala 6 es va obrir a l'extrem del passeig Colom a tocar amb el carrer Pas sota Muralla. Tenia unes dimensions de 1x3 metres i s'assolí un profunditat de 2,35 metres. [Fotografies 39 a 45]

Des del punt de vista estratigràfic es va documentar una primera capa d'asfalt pertanyent a l'actual calçada del carrer UE600, on la cota de circulació es trobava a 4,35 metres snm i tenia una potència d'uns 20 cm. Per sota es va localitzar una capa formigó usada com a preparació, la UE601, que en aquest cas tenia una potència de 20 cm - cota superior 4,15 m snm -.

Anterior al formigó es va documentar un nivell de sauló, la UE602, d'uns 40 cm de potència - cota superior 3,95 m snm - el qual cobria un nivell de graves de color groguenc UE603 i el coronament de la galeria de serveis UE604. El nivell de graves UE603 tenia una potència d'1,35 metres - cota superior 3,55 metres snm - i s'hauria de relacionar amb el rebliment de la rasa oberta en el seu moment per construir la galeria de serveis. En aquest cas, però tampoc es va poder documentar l'esmentada rasa. La galeria de

serveis UE604 era construïda amb formigó i el seu coronament es trobava a una cota de 3,90 metres snm.

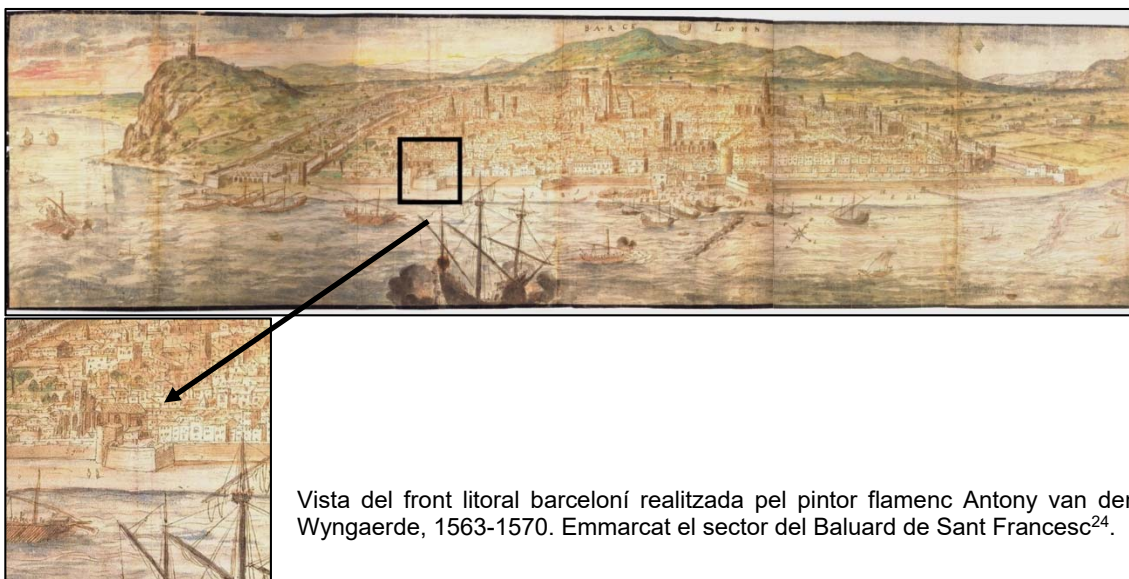
En el cas de la cala 6 per sota del nivell de graves UE603 es van documentar uns 20 cm de potència d'unes argiles vermelles disgregades, la UE605. Es tractaven d'argiles aportades sense material ceràmic associat i possiblement també formarien part del rebliment de la rasa oberta per la construcció de la galeria de serveis. Aquestes argiles es van localitzar a una cota de 2,20 metres snm. (Plànol 12)

## FASE II

Un cop localitzada la galeria de serveis es va poder acabar de determinar la zona d'actuació de l'obra i els rebaixos necessaris per a facilitar-hi l'accés als treballadors en les tasques d'impermeabilització.

Així doncs, el "PROJECTE MODIFICAT DEL PROJECTE REVISAT PER A FACILITAR LA IMPERMEABILITZACIÓ DE LA GALERIA DE SERVEI SOTA EL PASSEIG COLOM, INCORPORANT LA RETIRADA DE PALMERES I RECONSTRUCCIÓ DELS MURS DE TANCAMENT DELS ESCOCELLS ADJACENTS A LA GALERIA. DISTRICTE DE CIUTAT VELLA, A BARCELONA" recollia els treballs necessaris per tal de realitzar les tasques d'impermeabilització. Entre aquests treballs s'havia de portar a terme l'obertura d'una rasa atalussada en paral·lel a la galeria de serveis al llarg del passeig Colom. Aquesta es va veure ampliada respecte el projecte inicial per tal de facilitar l'accés a la galeria de serveis.

Donat que els moviments de terres relacionats amb l'obertura de la rasa esmentada s'havien de portar a terme en la part exterior de la muralla de mar, i per tant ja fora del recinte emmurallat, es va considerar oportú des del Servei d'Arqueologia de Barcelona només fer control arqueològic de la zona més propera a la plaça Duc de Medinaceli. En aquesta zona s'hi localitzaria el baluard de Sant Francesc que sobresortiria de la línia de muralla que es trobava situada en els carrils centrals del passeig Colom i per tant, ja allunyats de la zona intervinguda.



Vista del front litoral barceloní realitzada pel pintor flamenc Antony van den Wyngaerde, 1563-1570. Emmarcat el sector del Baluard de Sant Francesc<sup>24</sup>.

<sup>24</sup> Font: La Österreichische Nationalbibliothek. [Data consulta: 12/04/2021]. [https://digital.onb.ac.at/RepViewer/viewer.faces?doc=DTL\\_5757922&order=1&view=SINGLE](https://digital.onb.ac.at/RepViewer/viewer.faces?doc=DTL_5757922&order=1&view=SINGLE)

Així doncs, el control arqueològic es va realitzar sobre un tram de rasa d'uns 90 metres. Aquesta tenia una amplada de 5,50 metres i una profunditat de 3,85 metres. (Plànols 2 i 3)

Des del punt de vista estratigràfic la seqüència estratigràfica documentada al llarg de la rasa fou molt homogènia i en gran part similar a l'estratigrafia ja localitzada en les diverses cales informatives. (Plànol 14)

Així doncs, es van documentar el nivell de circulació relacionat amb l'actual calçada del carrer fet d'asfalt UE1000. Aquest es trobava a una cota de 4,75 metres snm i tenia una potència d'uns 16 cm. Com en les cales fetes anteriorment, per sota s'hi documentava un nivell de formigó usat com a preparació, la UE1001. Aquest tenia una potència de 18 cm - cota superior 4,59 metres snm -.

El seu aixecament va deixar al descobert un nivell de sauló d'entre 30 i 40 cm de potència que s'estenia per tota l'amplada de la rasa oberta - cota superior 4,41 metres snm -. Un cop excavat aquest nivell van quedar al descobert la galeria de serveis, la UE1004, la seva rasa constructiva UE1005 amb el seu reblliment UE1003 i una llosa de formigó UE1006 situada a tocar de la vorera del carrer.

Pel que respecta a la galeria de serveis UE1004, feta de formigó, amb l'obertura de la rasa es va poder veure en planta en la seva totalitat, aquesta tenia una amplada de 1,60 metres i una potència de 2,90 metres. La cota superior de l'estructura es va localitzar a 3,85 metres snm. En relació amb la construcció de la galeria de serveis també es va poder localitzar la seva rasa constructiva, la UE1005. Aquesta tenia una amplada d'1,50 metres en la part superior i 0,80 en el seu punt inferior essent la cota superior 4,11 metres snm i tenia una profunditat de 3,20 metres. Aquesta es trobava rebllerta per un estrat de graves de color groc, la UE1003.

Finalment cal esmentar la presència d'una llosa de formigó en l'extrem de la rasa entre la vorera del passeig i la galeria UE1004 la qual només es va documentar en planta a una cota de 4,18 metres snm.

A banda de la localització de la galeria de serveis amb l'obertura de la rasa es van documentar diverses restes anteriors a la seva construcció i que van ser tallades en el seu moment amb l'obertura de la rasa constructiva UE1005. Cal destacar que aquest seguit de restes es trobaven just al tall de la rasa i per tant van ser documentades molt parcialment.

Per sota del nivell de sauló UE1002 es van localitzar les restes d'un paviment anterior fet de llambordes 10x14x16 cm, la UE1007, - cota superior entre 4,14 metres snm -. Presentava preparació de sauló amb sorres negres i graves d'uns 40 cm de potència, la UE1008. En aquest cas la cota superior la trobaríem a 3,96 metres snm.

Anterior a aquesta fase de pavimentació es va documentar la UE1009. Es tractava d'un estrat format per argiles negres molt compactes i tenia una potència d'uns 30 cm - cota superior 3,56 metres snm -. Possiblement aquestes formarien part dels diversos nivells de preparació dels paviments d'època contemporània del passeig.

D'aquesta fase més recent també es va documentar una gran canalització d'hidrocarburs en desús que anava en paral·lel a la rasa de la galeria al llarg de tot el passeig Colom, la UE1013. La seva cota superior es trobaria a una cota de 3,40 metres snm i faria pendent cap a Pla de Palau.

Ja previ a l'urbanisme del passeig Colom del segle XX es va localitzar un nivell format per restes de morter ataronjat juntament amb d'altres de morter blanc de calç, pedres i material constructiu força compactat. En alguns punts el morter de calç es trobava més disgregat mentre que en d'altres presentava una forma més homogènia i compacta, era la UE1010. Aquest tenia una potència que oscil·lava entre els 0,60 /0,80 metres - cota superior 3,30 metres snm - . Per les característiques que presentava es podria relacionar amb la construcció del passeig Colom a finals del segle XIX (1888), però amb les dades obtingudes, no es pogué acabar de determinar si es podria tractar de la preparació d'algun nivell de circulació no conservat o part d'un anivellament un cop destruïdes les muralles. Fruit d'aquesta excavació molt parcial del tall de la rasa oberta per la present intervenció es van recuperar algunes restes de material ceràmic fora de context datat en la seva majoria en la segona meitat del segle XVII (blava catalana, vidriada...).

Per sota es va documentar un estrat format per terres molt heterogènies i soltes de tonalitats (marrons, vermelloses, grises, blanques...) i composicions diverses (argiles, llims, cendres, sorrenca...) juntament amb restes de material constructiu (pedres i maons) que ens faria determinar que es tractava d'un nivell format per diversos abocaments, era la UE1011. Aquest nivell tenia una potència d'entre 0,40 i 1,70 metres - cota superior 2,62 metres snm - .

L'excavació molt parcial de l'esmentat estrat va permetre documentar diversos abocaments de material constructiu característic del segle XIX i abundants restes de material ceràmic d'èpoques diverses. Majoritàriament es tractaria de ceràmica adscrita al segle XVI (blava de Barcelona, reflexos metàl·lics, pisa blanca), seguit d'alguns fragments ceràmics del segle XVII (blava catalana de la ditada), i de manera més residual alguns fragments de rajoles, ceràmica blava catalana de l'arracada i porcellana que situarien aquestes aportacions de terres en el segle XIX.

També es van localitzar restes de trespeus de terrisser i bossades de cendres amb carbons que juntament amb algunes de les restes ceràmiques mal cuites podrien tenir el seu origen en la neteja dels forns i en peces de rebuig dels centres de producció ceràmica del carrer Nou de Sant Francesc o la zona del carrer Escudellers i que haurien estat abocats en el segle XVI per configurar el terraplè de la muralla.

En el moment en què es va destruir el recinte emmurallat i es va donar pas al passeig Colom es van usar aquests sediments més pròxims per terraplenar la zona i donar pas a un nou espai obert en el front litoral.

Finalment just en la zona del frontis del Baluard de Sant Francesc (més pròxim al flanc occidental) es va documentar la UE1014. Es tractava d'una acumulació grans blocs de pedra de Montjuïc sense escairar, abocats en grup seguint una orientació nord-est / sud-oest. El tram documentat tenia una longitud de 15 metres, la seva amplada la desconeixem ja que es van documentar al tall i la potència que es va documentar fou d'entre 1,30 i 0,80 metres però aquestes continuarien en cotes inferiors - cota superior 2,30 metres snm - .



Vista del grans blocs de pedra. Possible escullera per resguardar el parament del baluard de Sant Francesc.

Entre les grans pedres es van localitzar alguns carreus i restes de maons. També es van poder recuperar alguns fragments de ceràmica del segle XVII (blava catalana i vidriades) juntament amb d'altres del segle XIX com pisa blanca depurada amb decoració transfer printed o tipus Pickman.

Per les característiques que presentaven aquests grans blocs, sense lligar ni amb restes de morter, apuntaríem a què no es tractaven de restes de la fonamentació del baluard de Sant Francesc sinó d'alguna escullera situada front del recinte emmurallat per tal de protegir-lo davant les onades o el corrent marí. Tot i que en origen possiblement datarien en el segle XVI, el fet de trobar-nos amb restes el segle XIX ens faria pensar que aquestes foren amortitzades en el mateix moment que es va destruir el baluard de Sant Francesc i la muralla de mar que es trobaria uns metres més endins. Cal esmentar que en el plànol Lever-nivelé (1823-27) es documenta la presència d'aquests grans blocs. (Plànol s 4, 5, 6 i 13)

Aquesta estructura només es va localitzar al tall de la rasa oberta per a la construcció de la galeria de serveis i per tant la seva documentació fou molt parcial. Al no quedar afectada per l'obra un cop documentada fou coberta amb geotèxtil com la resta del talús.

## 8 CONCLUSIONS.

Les tasques de control preventiu realitzades al passeig Colom s/n de Barcelona ens van permetre obtenir noves dades sobre l'evolució del front litoral de la ciutat en època moderna i contemporània.

Majoritàriament les restes documentades en la present intervenció arqueològica s'haurien de relacionar amb les reformes urbanístiques que va patir el passeig Colom des de la seva obertura a finals del segle XIX. Es va documentar el paviment actual calçada (UE100, UE200, UE300, UE400, UE500, UE600 i UE1000) i les aportacions de terres vinculades al terraplenament del carrer (UE102, UE202, UE302, UE402, UE502, UE602 i UE1002).

La construcció de la galeria de serveis a tocar de la Ronda Litoral als anys 80 (UE104, 204, 304, 404, 504, 604 i 1004) i l'obertura d'una gran rasa per poder portar a terme totes les tasques (UE405 i UE1005) van afectar de manera substancial el subsol existent.

Anteriors serien les restes de la pavimentació de llambordes (UE1007) i diversos nivells relacionats amb la seva preparació i terraplenament del sòl (UE1008 i UE1009). D'aquest moment també seria la canalització d'hidrocarburs en desús (UE1013).

Fruit de les grans reformes urbanístiques impulsades per l'alcalde Rius i Taulet entre el 1878 i 1881 el recinte emmurallat en aquest sector de la ciutat fou enderrocat i l'antic passeig de la muralla es va urbanitzar i va donar pas al passeig Colom que fou inaugurat l'any 1888 amb motiu de l'Exposició Universal de Barcelona. En relació amb aquest moment serien les restes de la preparació d'algun nivell de circulació no conservat o part d'un anivellament (UE1010) que suposem s'estendria per tota la zona ocupada anteriorment per la muralla i el seu espai més immediat.

Un cop enderrocades les muralles fou necessari deixar tot l'espai esplanat per facilitar la construcció del nou passeig. Possiblement per terraplenar la zona es van fer servir les terres més pròximes a l'antiga zona ocupada per la muralla i d'aquí la gran quantitat de materials ceràmics del segle XVI (UE406, UE1011). Aquests sediments aportats provindrien segurament del terraplè de la muralla del segle XVI.

A partir del segle XVI, l'evolució de les armes de foc va determinar que les muralles s'haguessin de reforçar. La solució fou la construcció dels baluards: terraplens avançats al llenç murat, de planta poligonal, construïts en els angles sortints del traçat de la muralla. El vall es va veure modificat, deixant de ser una rasa o un fossat més o menys ample per convertir-se en un gran espai completat amb una contraescarpa o talús previ al terreny inclinat (glacis) que ascendia vers la muralla, per permetre crear un angle favorable per a la defensa. La muralla de mar fou el tram escollit per construir els primers baluards. Les obres en aquest sector es van iniciar l'any 1358, però no fou fins a finals del segle XV quan es va decidí tancar en la seva totalitat aquest front<sup>25</sup>.

Recordem que el sistema de terraplens s'havia anat imposant des de finals del segle XV i principis del XVI i s'adossava a la muralla per la seva cara interna dins les millores poliorcètiques del moment. El terraplè servia per absorbir millor els impactes de l'artilleria enemiga i permetia millorar els moviments de l'artilleria dels defensors<sup>26</sup>. L'excavació l'any 2009 d'una rasa d'uns 370 metres de longitud al davant de l'actual edifici de la

<sup>25</sup> CUBELES, PUIG, 2005. Pàg. 64-66.

<sup>26</sup> GEA, 2008. Pàg. 127-127.

Delegació del Govern va permetre documentar un estrat que es va interpretar com el terraplenat de la Muralla de Mar<sup>27</sup>. També es tindria documentat el terraplè de la muralla moderna en la zona de la plaça universitat<sup>28</sup> i al baluard de Santa Clara<sup>29</sup>.

Els treballs realitzats en la present intervenció no ens han permès documentar el baluard de Sant Francesc pròpiament dit, però sí elements relacionats amb el seu entorn més immediat. L'acumulació de grans blocs de pedra de Montjuïc sense escairar, abocats en grup (UE1014) formarien part d'una escullera situada front del recinte emmurallat per tal de protegir-lo davant les onades o el corrent marí. Aquestes es trobarien recolzades al parament del baluard i la muralla en el seu tram de mar de manera que tot indicaria que la cortina defensiva es trobaria a molt poca distància de la zona intervinguda.

Desconeixem, però, si aquesta estructura fou aixecada en el mateix moment de la construcció de la muralla en el mateix segle XVI o ja en moments posteriors al veure les incidències el mar sobre el mur defensiu. En les diverses pintures de Antony van den Wyngaerde on s'observen les muralles de mar s'observa una platja a tocar de la corona defensiva sense cap presència de l'escullera mentre que en d'altres documents gràfics més moderns aquestes sí que surten documentades.

Hi hauria un clar paral·lel de blocs de tipologia similar en la zona de la plaça de Pau Vila on es va documentar el port del segle XV i es va documentar la presència d'una escullera anterior a la muralla del segle XVI i al Baluard del Migdia. Es tractaria de l'escullera, anomenada de la Santa Creu i la seva construcció s'inicià l'any 1477<sup>30</sup>.



Vista del sector nord-oest de l'escullera documentada a la zona del baluard de Migdia.

<sup>27</sup> <http://cartaarqueologica.bcn.cat/3194> [Data consulta 3/5/2021]

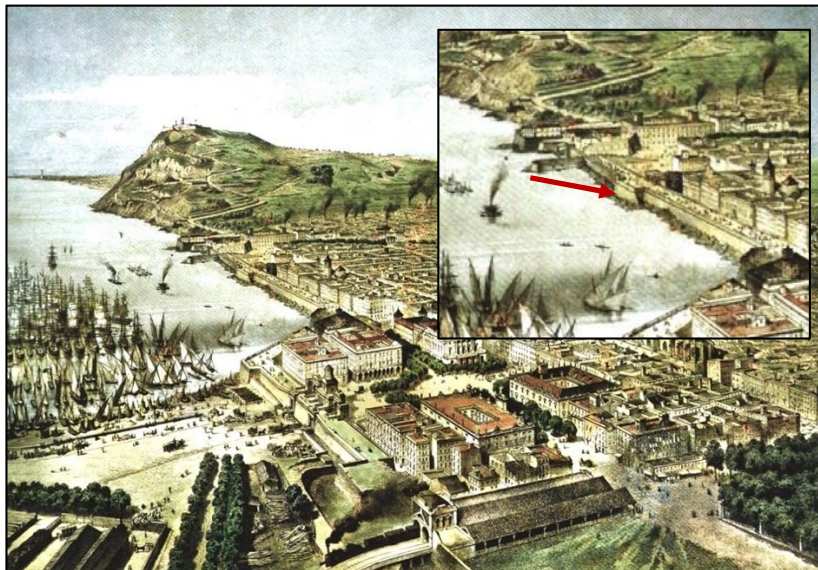
<sup>28</sup> <http://cartaarqueologica.bcn.cat/909> [Data consulta 3/5/2021]

<sup>29</sup> <http://cartaarqueologica.bcn.cat/379> [Data consulta 3/5/2021]

<sup>30</sup> <http://cartaarqueologica.bcn.cat/645> [Data consulta 3/5/2021]



També caldria destacar que en diversos documents gràfics del segle XIX s'observa l'esmentada escullera a tocar de la muralla de mar.



Vista de Barcelona 1850 d'Alfred Guesdon. (Font: AMB)



Fotografies de l'any 1860/1870 de la muralla de mar i els seus baluards.  
(Font: Joan Martí i Centelles. AFB)



## 9 BIBLIOGRAFIA I NETGRAFIA.

AJUNTAMENT DE BARCELONA. *Urbanisme de Barcelona*.  
<http://www.bcn.es/urbanisme/>

ALBERCH I FUGUERAS, R. (Dir). 2000. Els Barris de Barcelona. Enciclopèdia Catalana. Ajuntament de Barcelona. Barcelona.

AMADES, J. 1989. *Històries i llegendes de Barcelona*. Vol. II. Ed. 62. Barcelona.

CARANDINI, A. 1997. *Historias en la tierra. Manual de excavación arqueológica*. Crítica. Barcelona.

CARTA ARQUEOLÒGICA DE BARCELONA. <http://cartaarqueologica.bcn.cat>

CIRICI, A. 1985. *Barcelona Pam a Pam*. Ed. Teide. Barcelona.

CUBELES, A. i PUIG, F. 2003. "La Drassana i la gestació de la façana marítima de Barcelona". *Drassana: revista del Museu Marítim*, Núm. 11. Ed. Consorci de les Drassanes de Barcelona. pp. 50-61.

CUBELES, A.; PUIG, F. 2005. "Les fortificacions de Barcelona". *Abajo las murallas!!! 150 anys de l'enderroc de les muralles de Barcelona*. Museu d'Història de la Ciutat. Institut de Cultura. Barcelona. pp. 48-72

DA. 1984. Gran Geografia Comarcal de Catalunya: El Barcelonès i el Baix Llobregat vol. VIII. Enciclopèdia Catalana. Barcelona.

HARRIS, E.C. 1979. *Principios de estratigrafía arqueológica*. Ed. Crítica. Barcelona.

GEA, M. 2008. "el portal de Sant Daniel. Darreres troballes arqueològiques al parc de la Ciutadella". *Quaderns d'Arqueologia i Història de la Ciutat de Barcelona*, Època II, 4. Museu d'Història de Barcelona. Institut de Cultura. Barcelona. pp. 116-136.

GEOPORTAL DE CARTOGRAFIA: <https://geoportalcartografia.amb.cat>

PALET, J.M. 1994. *Estudi territorial del Pla de Barcelona: Estructuració i evolució del territori entre l'època íbero-romana i l'altmedieval s. II-I a.C.- s. X-XI d.C.* A Estudis i Memòries d'Arqueologia de Barcelona núm. 1. Centre d'Arqueologia de la Ciutat. Institut de Cultura. Barcelona.

SOLÉ, L. 1963. Ensayo de interpretación del cuaternario barcelonés. Dins de *Miscelánea Barcinonensia*. Ajuntament de Barcelona. Barcelona..

TRÓCOLI, I.; SOSPEDRA, R. (eds). 1992. *Harris Matrix. Sistemas de registre en Arqueologia* (2 vols.). Pagès Editors. Lleida.

SOBERÓN, M. 2010. "El port Baixmedieval de la ciutat de Barcelona: una visió des de l'arqueologia. Escullera de 1477 i la troballa d'un vaixell tinglat". *Quaderns d'Arqueologia i Història de la Ciutat de Barcelona*, Època II, 6. Museu d'Història de Barcelona. Institut de Cultura. Barcelona. pp. 134-163.

SOBERÓN, M. 2012. “*Que en ell stara segura la major nau del mon. Tràfic i evolució del port de Barcelona al segle XV*”. *Quaderns d’Arqueologia i Història de la Ciutat de Barcelona*, Època II, 8. Museu d’Història de Barcelona. Institut de Cultura. Barcelona. Pàg. 54-78.

## **ANNEXES**

## **ANNEX 1. FITXES UNITATS ESTRATIGRÀFIQUES**

<b>Intervenció: Passeig Colom s/n</b>			<b>UE : 100</b>	
<b>Codi: 031/21</b>				
<b>Cala 1</b>				
		Fase:	Cronologia: s. XX	
DEFINICIÓ :	Estructura positiva.			
DESCRIPCIÓ :	Paviment d'asfalt calçada actual.			
COTES:	Superior: 4,90 m snm. Inferior: 4,72 m snm.			
SEQÜÈNCIA FÍSICA :	Igual a	200, 300, 400, 500, 600 i 1000	Equivalent a	
	Rebleix a		Es reblert per	
	Cobreix a	101	Es cobert per	
	Talla a		Tallat per	
	Es recolza a		Se li recolza	
	S'entrega a		Se li entrega	

<b>Intervenció: Passeig Colom s/n</b>			<b>UE : 101</b>	
<b>Codi: 031/21</b>				
<b>Cala 1</b>				
		Fase:	Cronologia: s. XX	
DEFINICIÓ :	Estrat/Nivell.			
DESCRIPCIÓ :	Nivell de formigó preparació paviment asfalt.			
COTES:	Superior: 4,72 m snm. Inferior: 4,42 m snm.			
SEQÜÈNCIA FÍSICA :	Igual a	201, 301, 401, 501, 601, 1001	Equivalent a	
	Rebleix a		Es reblert per	
	Cobreix a	102	Es cobert per	100
	Talla a		Tallat per	
	Es recolza a		Se li recolza	
	S'entrega a		Se li entrega	

<b>Intervenció: Passeig Colom s/n</b>			<b>UE : 102</b>	
<b>Codi: 031/21</b>				
<b>Cala 1</b>				
		Fase:	Cronologia: s. XX	
DEFINICIÓ :	Estrat/Nivell.			
DESCRIPCIÓ :	Nivell de sauló d'uns 40 cm de potència.			
COTES:	Superior: 4,42 m snm. Inferior: 4,02 m snm.			
SEQÜÈNCIA FÍSICA :	Igual a	202, 302, 402, 502, 602	Equivalent a	
	Rebleix a		Es reblert per	
	Cobreix a	103, 104	Es cobert per	101
	Talla a		Tallat per	
	Es recolza a		Se li recolza	
	S'entrega a		Se li entrega	

<b>Intervenció: Passeig Colom s/n</b>			<b>UE : 103</b>		
<b>Codi: 031/21</b>					
<b>Cala 1</b>					
		Fase:	Cronologia: s. XX		
DEFINICIÓ :	Estrat/Nivell.				
DESCRIPCIÓ :	Nivell de graves gorgues usades per reomplir la rasa constructiva de la galeria de serveis. Té una potència de 0,97 m.				
COTES:	Superior: 4,02 m snm. Inferior: 3,05 m snm.				
SEQÜÈNCIA FÍSICA :	Igual a	203, 303, 403, 503, 603	Equivalent a		
	Rebleix a		Es reblert per		
	Cobreix a		Es cobert per	102	
	Talla a		Tallat per		
	Es recolza a		Se li recolza		
	S'entrega a	104	Se li entrega		

<b>Intervenció: Passeig Colom s/n</b>			<b>UE : 104</b>		
<b>Codi: 031/21</b>					
<b>Cala 1</b>					
		Fase:	Cronologia: s. XX		
DEFINICIÓ :	Estructura positiva				
DESCRIPCIÓ :	Galeria de serveis construïda amb formigó.				
COTES:	Superior: 3,90 m snm. Inferior: -				
SEQÜÈNCIA FÍSICA :	Igual a	204, 304, 404, 504, 604	Equivalent a		
	Rebleix a		Es reblert per		
	Cobreix a		Es cobert per	102	
	Talla a		Tallat per		
	Es recolza a		Se li recolza		
	S'entrega a		Se li entrega	103	

<b>Intervenció: Passeig Colom s/n</b>			<b>UE : 200</b>		
<b>Codi: 031/21</b>					
<b>Cala 2</b>					
		Fase:	Cronologia: s. XX		
DEFINICIÓ :	Estructura positiva.				
DESCRIPCIÓ :	Paviment d'asfalt calçada actual.				
COTES:	Superior: 4,75 m snm. Inferior: 4,58 m snm.				
SEQÜÈNCIA FÍSICA :	Igual a	100, 300, 400, 500, 600 i 1000	Equivalent a		
	Rebleix a		Es reblert per		
	Cobreix a	201	Es cobert per		
	Talla a		Tallat per		
	Es recolza a		Se li recolza		
	S'entrega a		Se li entrega		

<b>Intervenció: Passeig Colom s/n</b>			<b>UE : 201</b>		
<b>Codi: 031/21</b>					
<b>Cala 2</b>					
		Fase:	Cronologia: s. XX		
DEFINICIÓ :	Estrat/Nivell.				
DESCRIPCIÓ :	Nivell de formigó preparació paviment asfalt.				
COTES:	Superior: 4,58 m snm. Inferior: 4,28 m snm.				
SEQÜÈNCIA FÍSICA :	Igual a	101, 301, 401, 501, 601, 1001	Equivalent a		
	Rebleix a		Es reblert per		
	Cobreix a	202	Es cobert per	200	
	Talla a		Tallat per		
	Es recolza a		Se li recolza		
	S'entrega a		Se li entrega		

<b>Intervenció: Passeig Colom s/n</b>			<b>UE : 202</b>		
<b>Codi: 031/21</b>					
<b>Cala 2</b>					
		Fase:	Cronologia: s. XX		
DEFINICIÓ :	Estrat/Nivell.				
DESCRIPCIÓ :	Nivell de sauló d'uns 40 cm de potència.				
COTES:	Superior: 4,28 m snm. Inferior: 3,88 m snm.				
SEQÜÈNCIA FÍSICA :	Igual a	102, 302, 402, 502, 602	Equivalent a		
	Rebleix a		Es reblert per		
	Cobreix a	203, 204	Es cobert per	201	
	Talla a		Tallat per		
	Es recolza a		Se li recolza		
	S'entrega a		Se li entrega		

<b>Intervenció: Passeig Colom s/n</b>			<b>UE : 203</b>		
<b>Codi: 031/21</b>					
<b>Cala 2</b>					
		Fase:	Cronologia: s. XX		
DEFINICIÓ :	Estrat/Nivell.				
DESCRIPCIÓ :	Nivell de graves gorgues usades per reomplir la rasa constructiva de la galeria de serveis. Té una potència de 0,63 m.				
COTES:	Superior: 3,88 m snm. Inferior: 3,25 m snm.				
SEQÜÈNCIA FÍSICA :	Igual a	103, 303, 403, 503, 603	Equivalent a		
	Rebleix a		Es reblert per		
	Cobreix a		Es cobert per	202	
	Talla a		Tallat per		
	Es recolza a		Se li recolza		
	S'entrega a	204	Se li entrega		

<b>Intervenció: Passeig Colom s/n</b>			<b>UE : 204</b>		
<b>Codi: 031/21</b>					
<b>Cala 2</b>					
		Fase:	Cronologia: s. XX		
DEFINICIÓ :	Estructura positiva				
DESCRIPCIÓ :	Galeria de serveis construïda amb formigó.				
COTES:	Superior: 3,85 m snm. Inferior: -				
SEQÜÈNCIA FÍSICA :	Igual a	104, 304, 404, 504, 604	Equivalent a		
	Rebleix a		Es reblert per		
	Cobreix a		Es cobert per	202	
	Talla a		Tallat per		
	Es recolza a		Se li recolza		
	S'entrega a		Se li entrega	203	

<b>Intervenció: Passeig Colom s/n</b>			<b>UE : 300</b>		
<b>Codi: 031/21</b>					
<b>Cala 3</b>					
		Fase:	Cronologia: s. XX		
DEFINICIÓ :	Estructura positiva.				
DESCRIPCIÓ :	Paviment d'asfalt calçada actual.				
COTES:	Superior: 4,79 m snm. Inferior: 4,65 m snm.				
SEQÜÈNCIA FÍSICA :	Igual a	100, 200, 400, 500, 600 i 1000	Equivalent a		
	Rebleix a		Es reblert per		
	Cobreix a	301	Es cobert per		
	Talla a		Tallat per		
	Es recolza a		Se li recolza		
	S'entrega a		Se li entrega		

<b>Intervenció: Passeig Colom s/n</b>			<b>UE : 301</b>		
<b>Codi: 031/21</b>					
<b>Cala 3</b>					
		Fase:	Cronologia: s. XX		
DEFINICIÓ :	Estrat/Nivell.				
DESCRIPCIÓ :	Nivell de formigó preparació paviment asfalt.				
COTES:	Superior: 4,65 m snm. Inferior: 4,35 m snm.				
SEQÜÈNCIA FÍSICA :	Igual a	101, 201, 401, 501, 601, 1001	Equivalent a		
	Rebleix a		Es reblert per		
	Cobreix a	302	Es cobert per	300	
	Talla a		Tallat per		
	Es recolza a		Se li recolza		
	S'entrega a		Se li entrega		



<b>Intervenció: Passeig Colom s/n</b>			<b>UE : 302</b>		
<b>Codi: 031/21</b>					
<b>Cala 3</b>					
		Fase:	Cronologia: s. XX		
DEFINICIÓ :	Estrat/Nivell.				
DESCRIPCIÓ :	Nivell de sauló d'uns 40 cm de potència.				
COTES:	Superior: 4,35 m snm. Inferior: 3,95 m snm.				
SEQÜÈNCIA FÍSICA :	Igual a	102, 302, 402, 502, 602	Equivalent a		
	Rebleix a		Es reblert per		
	Cobreix a	303, 304	Es cobert per	301	
	Talla a		Tallat per		
	Es recolza a		Se li recolza		
	S'entrega a		Se li entrega		

<b>Intervenció: Passeig Colom s/n</b>			<b>UE : 303</b>		
<b>Codi: 031/21</b>					
<b>Cala 3</b>					
		Fase:	Cronologia: s. XX		
DEFINICIÓ :	Estrat/Nivell.				
DESCRIPCIÓ :	Nivell de graves gorgues usades per reomplir la rasa constructiva de la galeria de serveis. Té una potència de 1,56 m.				
COTES:	Superior: 3,95 m snm. Inferior: 2,39 m snm.				
SEQÜÈNCIA FÍSICA :	Igual a	103, 203, 403, 503, 603	Equivalent a		
	Rebleix a		Es reblert per		
	Cobreix a		Es cobert per	302	
	Talla a		Tallat per		
	Es recolza a		Se li recolza		
	S'entrega a	304	Se li entrega		

<b>Intervenció: Passeig Colom s/n</b>			<b>UE : 304</b>		
<b>Codi: 031/21</b>					
<b>Cala 3</b>					
		Fase:	Cronologia: s. XX		
DEFINICIÓ :	Estructura positiva				
DESCRIPCIÓ :	Galeria de serveis construïda amb formigó.				
COTES:	Superior: 3,89 m snm. Inferior: -				
SEQÜÈNCIA FÍSICA :	Igual a	104, 204, 404, 504, 604	Equivalent a		
	Rebleix a		Es reblert per		
	Cobreix a		Es cobert per	302	
	Talla a		Tallat per		
	Es recolza a		Se li recolza		
	S'entrega a		Se li entrega	303	

<b>Intervenció: Passeig Colom s/n</b>			<b>UE : 400</b>		
<b>Codi: 031/21</b>					
<b>Cala 4</b>					
		Fase:	Cronologia: s. XX		
DEFINICIÓ :	Estructura positiva.				
DESCRIPCIÓ :	Paviment d'asfalt calçada actual.				
COTES:	Superior: 4,72 m snm. Inferior: 4,58 m snm.				
SEQÜÈNCIA FÍSICA :	Igual a	100, 200, 300, 500, 600 i 1000	Equivalent a		
	Rebleix a		Es reblert per		
	Cobreix a	401	Es cobert per		
	Talla a		Tallat per		
	Es recolza a		Se li recolza		
	S'entrega a		Se li entrega		

<b>Intervenció: Passeig Colom s/n</b>			<b>UE : 401</b>		
<b>Codi: 031/21</b>					
<b>Cala 4</b>					
		Fase:	Cronologia: s. XX		
DEFINICIÓ :	Estrat/Nivell.				
DESCRIPCIÓ :	Nivell de formigó preparació paviment asfalt.				
COTES:	Superior: 4,58 m snm. Inferior: 4,28 m snm.				
SEQÜÈNCIA FÍSICA :	Igual a	101, 201, 301, 501, 601, 1001	Equivalent a		
	Rebleix a		Es reblert per		
	Cobreix a	402	Es cobert per	400	
	Talla a		Tallat per		
	Es recolza a		Se li recolza		
	S'entrega a		Se li entrega		

<b>Intervenció: Passeig Colom s/n</b>			<b>UE : 402</b>		
<b>Codi: 031/21</b>					
<b>Cala 4</b>					
		Fase:	Cronologia: s. XX		
DEFINICIÓ :	Estrat/Nivell.				
DESCRIPCIÓ :	Nivell de sauló d'uns 40 cm de potència.				
COTES:	Superior: 4,28 m snm. Inferior: 3,88 m snm.				
SEQÜÈNCIA FÍSICA :	Igual a	102, 202, 302, 502, 602	Equivalent a		
	Rebleix a		Es reblert per		
	Cobreix a	403, 404	Es cobert per	401	
	Talla a		Tallat per		
	Es recolza a		Se li recolza		
	S'entrega a		Se li entrega		

<b>Intervenció: Passeig Colom s/n</b>			<b>UE : 403</b>		
<b>Codi: 031/21</b>					
<b>Cala 4</b>					
		Fase:	Cronologia: s. XX		
DEFINICIÓ :	Estrat/Nivell.				
DESCRIPCIÓ :	Nivell de graves gorgues usades per reomplir la rasa constructiva de la galeria de serveis. Té una potència de 1,88 m.				
COTES:	Superior: 3,88 m snm. Inferior: 2,00 m snm.				
SEQÜÈNCIA FÍSICA :	Igual a	103, 203, 303, 503, 603	Equivalent a		
	Rebleix a	405	Es reblert per		
	Cobreix a		Es cobert per	402	
	Talla a		Tallat per		
	Es recolza a		Se li recolza		
	S'entrega a	404	Se li entrega		

<b>Intervenció: Passeig Colom s/n</b>			<b>UE : 404</b>		
<b>Codi: 031/21</b>					
<b>Cala 4</b>					
		Fase:	Cronologia: s. XX		
DEFINICIÓ :	Estructura positiva.				
DESCRIPCIÓ :	Galeria de serveis construïda amb formigó.				
COTES:	Superior: 3,89 m snm. Inferior: 1,02 m snm.				
SEQÜÈNCIA FÍSICA :	Igual a	104, 204, 304, 504, 604	Equivalent a		
	Rebleix a		Es reblert per		
	Cobreix a		Es cobert per	402	
	Talla a		Tallat per		
	Es recolza a		Se li recolza		
	S'entrega a		Se li entrega	403	

<b>Intervenció: Passeig Colom s/n</b>			<b>UE : 405</b>		
<b>Codi: 031/21</b>					
<b>Cala 4</b>					
		Fase:	Cronologia: s. XX		
DEFINICIÓ :	Estructura negativa.				
DESCRIPCIÓ :	Rasa constructiva galeria de serveis.				
COTES:	Superior: 2,00 m snm. Inferior: 1,02 m snm.				
SEQÜÈNCIA FÍSICA :	Igual a		Equivalent a		
	Rebleix a		Es reblert per	403, 404	
	Cobreix a		Es cobert per		
	Talla a	406	Tallat per		
	Es recolza a		Se li recolza		
	S'entrega a		Se li entrega		

<b>Intervenció: Passeig Colom s/n</b>			<b>UE : 406</b>		
<b>Codi: 031/21</b>					
<b>Cala 4</b>					
		Fase:	Cronologia: s. XIX		
DEFINICIÓ :	Estructura negativa.				
DESCRIPCIÓ :	Nivell de composició argil-lossorrenca, color marró i consistència solta d'1 metre de potència. Tot i que només es va poder documentar al tall es van poder recuperar alguns fragments ceràmics datats al segle XVI (blava de Barcelona i ceràmica comuna i vidriada d'època medieval/moderna).				
COTES:	Superior: 2,00 m snm. Inferior: 1,02 m snm.				
SEQÜÈNCIA FÍSICA :	Igual a		Equivalent a		
	Rebleix a		Es reblert per		
	Cobreix a		Es cobert per		
	Talla a		Tallat per	405	
	Es recolza a		Se li recolza		
	S'entrega a		Se li entrega		

<b>Intervenció: Passeig Colom s/n</b>			<b>UE : 500</b>		
<b>Codi: 031/21</b>					
<b>Cala 5</b>					
		Fase:	Cronologia: s. XX		
DEFINICIÓ :	Estructura positiva.				
DESCRIPCIÓ :	Paviment d'asfalt calçada actual.				
COTES:	Superior: 4,72 m snm. Inferior: 4,56 m snm.				
SEQÜÈNCIA FÍSICA :	Igual a	100, 200, 300, 400, 600 i 1000	Equivalent a		
	Rebleix a		Es reblert per		
	Cobreix a	501	Es cobert per		
	Talla a		Tallat per		
	Es recolza a		Se li recolza		
	S'entrega a		Se li entrega		

<b>Intervenció: Passeig Colom s/n</b>			<b>UE : 501</b>		
<b>Codi: 031/21</b>					
<b>Cala 5</b>					
		Fase:	Cronologia: s. XX		
DEFINICIÓ :	Estrat/Nivell.				
DESCRIPCIÓ :	Nivell de formigó preparació paviment asfalt.				
COTES:	Superior: 4,56 m snm. Inferior: 4,26 m snm.				
SEQÜÈNCIA FÍSICA :	Igual a	101, 201, 301, 401, 601, 1001	Equivalent a		
	Rebleix a		Es reblert per		
	Cobreix a	502	Es cobert per	500	
	Talla a		Tallat per		
	Es recolza a		Se li recolza		
	S'entrega a		Se li entrega		

<b>Intervenció: Passeig Colom s/n</b>			<b>UE : 502</b>		
<b>Codi: 031/21</b>					
<b>Cala 5</b>					
		Fase:	Cronologia: s. XX		
DEFINICIÓ :	Estrat/Nivell.				
DESCRIPCIÓ :	Nivell de sauló d'uns 40 cm de potència.				
COTES:	Superior: 4,26 m snm. Inferior: 3,86 m snm.				
SEQÜÈNCIA FÍSICA :	Igual a	102, 202, 302, 502, 602	Equivalent a		
	Rebleix a		Es reblert per		
	Cobreix a	503, 504	Es cobert per	501	
	Talla a		Tallat per		
	Es recolza a		Se li recolza		
	S'entrega a		Se li entrega		

<b>Intervenció: Passeig Colom s/n</b>			<b>UE : 503</b>		
<b>Codi: 031/21</b>					
<b>Cala 5</b>					
		Fase:	Cronologia: s. XX		
DEFINICIÓ :	Estrat/Nivell.				
DESCRIPCIÓ :	Nivell de graves gorgues usades per reomplir la rasa constructiva de la galeria de serveis. Té una potència de 1,64 m.				
COTES:	Superior: 3,86 m snm. Inferior: 2,22 m snm.				
SEQÜÈNCIA FÍSICA :	Igual a	103, 203, 303, 403, 603	Equivalent a		
	Rebleix a		Es reblert per		
	Cobreix a		Es cobert per	502	
	Talla a		Tallat per		
	Es recolza a		Se li recolza		
	S'entrega a	504	Se li entrega		

<b>Intervenció: Passeig Colom s/n</b>			<b>UE : 504</b>		
<b>Codi: 031/21</b>					
<b>Cala 5</b>					
		Fase:	Cronologia: s. XX		
DEFINICIÓ :	Estructura positiva.				
DESCRIPCIÓ :	Galeria de serveis construïda amb formigó.				
COTES:	Superior: 3,88 m snm. Inferior: -				
SEQÜÈNCIA FÍSICA :	Igual a	104, 204, 304, 404, 604	Equivalent a		
	Rebleix a		Es reblert per		
	Cobreix a		Es cobert per	502	
	Talla a		Tallat per		
	Es recolza a		Se li recolza		
	S'entrega a		Se li entrega	503	

<b>Intervenció: Passeig Colom s/n</b>			<b>UE : 600</b>		
<b>Codi: 031/21</b>					
<b>Cala 6</b>					
		Fase:	Cronologia: s. XX		
DEFINICIÓ :	Estructura positiva.				
DESCRIPCIÓ :	Paviment d'asfalt calçada actual.				
COTES:	Superior: 4,35 m snm. Inferior: 4,15 m snm.				
SEQÜÈNCIA FÍSICA :	Igual a	100, 200, 300, 400, 500 i 1000	Equivalent a		
	Rebleix a		Es reblert per		
	Cobreix a	601	Es cobert per		
	Talla a		Tallat per		
	Es recolza a		Se li recolza		
	S'entrega a		Se li entrega		

<b>Intervenció: Passeig Colom s/n</b>			<b>UE : 601</b>		
<b>Codi: 031/21</b>					
<b>Cala 6</b>					
		Fase:	Cronologia: s. XX		
DEFINICIÓ :	Estrat/Nivell.				
DESCRIPCIÓ :	Nivell de formigó preparació paviment asfalt.				
COTES:	Superior: 4,15 m snm. Inferior: 3,95 m snm.				
SEQÜÈNCIA FÍSICA :	Igual a	101, 201, 301, 401, 501, 1001	Equivalent a		
	Rebleix a		Es reblert per		
	Cobreix a	602	Es cobert per	600	
	Talla a		Tallat per		
	Es recolza a		Se li recolza		
	S'entrega a		Se li entrega		

<b>Intervenció: Passeig Colom s/n</b>			<b>UE : 602</b>		
<b>Codi: 031/21</b>					
<b>Cala 6</b>					
		Fase:	Cronologia: s. XX		
DEFINICIÓ :	Estrat/Nivell.				
DESCRIPCIÓ :	Nivell de sauló d'uns 40 cm de potència.				
COTES:	Superior: 3,95 m snm. Inferior: 3,55 m snm.				
SEQÜÈNCIA FÍSICA :	Igual a	102, 202, 302, 502, 602	Equivalent a		
	Rebleix a		Es reblert per		
	Cobreix a	603, 604	Es cobert per	601	
	Talla a		Tallat per		
	Es recolza a		Se li recolza		
	S'entrega a		Se li entrega		

<b>Intervenció: Passeig Colom s/n</b>			<b>UE : 603</b>		
<b>Codi: 031/21</b>					
<b>Cala 6</b>					
		Fase:	Cronologia: s. XX		
DEFINICIÓ :	Estrat/Nivell.				
DESCRIPCIÓ :	Nivell de graves gorgues usades per reomplir la rasa constructiva de la galeria de serveis. Té una potència de 1,35 m.				
COTES:	Superior: 3,55 m snm. Inferior: 2,20 m snm.				
SEQÜÈNCIA FÍSICA :	Igual a	103, 203, 303, 403, 503	Equivalent a		
	Rebleix a		Es reblert per		
	Cobreix a		Es cobert per	502	
	Talla a		Tallat per		
	Es recolza a		Se li recolza		
	S'entrega a	504	Se li entrega		

<b>Intervenció: Passeig Colom s/n</b>			<b>UE : 604</b>		
<b>Codi: 031/21</b>					
<b>Cala 6</b>					
		Fase:	Cronologia: s. XX		
DEFINICIÓ :	Estructura positiva.				
DESCRIPCIÓ :	Galeria de serveis construïda amb formigó.				
COTES:	Superior: 3,90 m snm. Inferior: -				
SEQÜÈNCIA FÍSICA :	Igual a	104, 204, 304, 404, 504	Equivalent a		
	Rebleix a		Es reblert per		
	Cobreix a		Es cobert per	602	
	Talla a		Tallat per		
	Es recolza a		Se li recolza		
	S'entrega a		Se li entrega	603, 605	

<b>Intervenció: Passeig Colom s/n</b>			<b>UE : 605</b>		
<b>Codi: 031/21</b>					
<b>Cala 6</b>					
		Fase:	Cronologia: s. XX		
DEFINICIÓ :	Estrat/Nivell.				
DESCRIPCIÓ :	Argiles vermelles disgregades. Argiles aportades sense material ceràmic associat i possiblement també formarien part del rebliment de la rasa oberta per la construcció de la galeria de serveis. Té una potència de 20 cm.				
COTES:	Superior: 2,20 m snm. Inferior: 2,00 m snm.				
SEQÜÈNCIA FÍSICA :	Igual a		Equivalent a		
	Rebleix a		Es reblert per		
	Cobreix a		Es cobert per	603	
	Talla a		Tallat per		
	Es recolza a		Se li recolza		
	S'entrega a	604	Se li entrega		

<b>Intervenció: Passeig Colom s/n</b>			<b>UE : 1000</b>		
<b>Codi: 031/21</b>					
<b>Rasa</b>					
		Fase:	Cronologia: s. XX		
DEFINICIÓ :	Estructura positiva.				
DESCRIPCIÓ :	Paviment d'asfalt calçada actual.				
COTES:	Superior: 4,75 m snm. Inferior: 4,60 m snm				
SEQÜÈNCIA FÍSICA :	Igual a	100, 200, 300, 400, 500, 600	Equivalent a		
	Rebleix a		Es reblert per		
	Cobreix a	1001	Es cobert per		
	Talla a		Tallat per		
	Es recolza a		Se li recolza		
	S'entrega a		Se li entrega		

<b>Intervenció: Passeig Colom s/n</b>			<b>UE : 1001</b>		
<b>Codi: 031/21</b>					
<b>Rasa</b>					
		Fase:	Cronologia: s. XX		
DEFINICIÓ :	Estrat/Nivell.				
DESCRIPCIÓ :	Nivell de formigó preparació paviment asfalt.				
COTES:	Superior: 4,60 m snm. Inferior: 4,41 m snm.				
SEQÜÈNCIA FÍSICA :	Igual a	101, 201, 301, 401, 501, 601	Equivalent a		
	Rebleix a		Es reblert per		
	Cobreix a	1002	Es cobert per	1000	
	Talla a		Tallat per		
	Es recolza a		Se li recolza		
	S'entrega a		Se li entrega		

<b>Intervenció: Passeig Colom s/n</b>			<b>UE : 1002</b>		
<b>Codi: 031/21</b>					
<b>Rasa</b>					
		Fase:	Cronologia: s. XX		
DEFINICIÓ :	Estrat/Nivell.				
DESCRIPCIÓ :	Nivell de sauló d'entre 30 i 40 cm de potència.				
COTES:	Superior: 4,41m snm. Inferior: 4,14 m snm.				
SEQÜÈNCIA FÍSICA :	Igual a	102, 202, 302, 402, 502, 602	Equivalent a		
	Rebleix a		Es reblert per		
	Cobreix a	1003, 1007	Es cobert per	1001	
	Talla a		Tallat per		
	Es recolza a		Se li recolza		
	S'entrega a		Se li entrega		



<b>Intervenció: Passeig Colom s/n</b>			<b>UE : 1003</b>		
<b>Codi: 031/21</b>					
<b>Rasa</b>					
		Fase:	Cronologia: s. XX		
<b>DEFINICIÓ :</b>	Estrat/Nivell.				
<b>DESCRIPCIÓ :</b>	Nivell de graves gorgues usades per reomplir la rasa constructiva de la galeria de serveis. Té una potència de 3,20 m.				
<b>COTES:</b>	Superior: 4,11 m snm. Inferior: 0,95 m snm.				
<b>SEQÜÈNCIA FÍSICA :</b>	<b>Igual a</b>	103, 203, 303, 403, 503, 603	<b>Equivalent a</b>		
	<b>Rebleix a</b>	1005	<b>Es reblert per</b>		
	<b>Cobreix a</b>	1006	<b>Es cobert per</b>	1002	
	<b>Talla a</b>		<b>Tallat per</b>		
	<b>Es recolza a</b>		<b>Se li recolza</b>		
	<b>S'entrega a</b>	1004	<b>Se li entrega</b>		

<b>Intervenció: Passeig Colom s/n</b>			<b>UE : 1004</b>		
<b>Codi: 031/21</b>					
<b>Rasa</b>					
		Fase:	Cronologia: s. XX		
<b>DEFINICIÓ :</b>	Estructura positiva.				
<b>DESCRIPCIÓ :</b>	Galeria de serveis construïda amb formigó. Té unes dimensions de 1,60 m d'amplada i una potència de 2,90 m.				
<b>COTES:</b>	Superior: 3,85 m snm. Inferior: 0,95 m snm.				
<b>SEQÜÈNCIA FÍSICA :</b>	<b>Igual a</b>	104, 204, 304, 404, 504, 604	<b>Equivalent a</b>		
	<b>Rebleix a</b>		<b>Es reblert per</b>		
	<b>Cobreix a</b>		<b>Es cobert per</b>		
	<b>Talla a</b>		<b>Tallat per</b>		
	<b>Es recolza a</b>		<b>Se li recolza</b>	1006	
	<b>S'entrega a</b>		<b>Se li entrega</b>	1003	

<b>Intervenció: Passeig Colom s/n</b>			<b>UE : 1005</b>		
<b>Codi: 031/21</b>					
<b>Rasa</b>					
		Fase:	Cronologia: s. XX		
<b>DEFINICIÓ :</b>	Estructura negativa.				
<b>DESCRIPCIÓ :</b>	Rasa constructiva galeria de serveis. Té una amplada d'1,50 m en la part superior i 0,80 en el seu punt inferior.				
<b>COTES:</b>	Superior: 4,11 m snm. Inferior: 0,95 m snm.				
<b>SEQÜÈNCIA FÍSICA :</b>	<b>Igual a</b>	405	<b>Equivalent a</b>		
	<b>Rebleix a</b>		<b>Es reblert per</b>	1003	
	<b>Cobreix a</b>		<b>Es cobert per</b>		
	<b>Talla a</b>	1007, 1008, 1009, 1010, 1011, 1014	<b>Tallat per</b>		
	<b>Es recolza a</b>		<b>Se li recolza</b>		
	<b>S'entrega a</b>		<b>Se li entrega</b>		

<b>Intervenció: Passeig Colom s/n</b>			<b>UE : 1006</b>		
<b>Codi: 031/21</b>					
<b>Rasa</b>					
		Fase:	Cronologia: s. XX		
DEFINICIÓ :	Estructura positiva.				
DESCRIPCIÓ :	Llosa de formigó.				
COTES:	Superior: 4,18 m snm. Inferior: -				
SEQÜÈNCIA FÍSICA :	Igual a		Equivalent a		
	Rebleix a		Es reblert per		
	Cobreix a		Es cobert per	1003	
	Talla a		Tallat per		
	Es recolza a	1004	Se li recolza		
	S'entrega a		Se li entrega		

<b>Intervenció: Passeig Colom s/n</b>			<b>UE : 1007</b>		
<b>Codi: 031/21</b>					
<b>Rasa</b>					
		Fase:	Cronologia: s. XX		
DEFINICIÓ :	Estructura positiva.				
DESCRIPCIÓ :	Paviment anterior fet de llambordes 10x14x16				
COTES:	Superior: 4,14 m snm. Inferior: 3,96 m snm.				
SEQÜÈNCIA FÍSICA :	Igual a		Equivalent a		
	Rebleix a		Es reblert per		
	Cobreix a	1008	Es cobert per	1002	
	Talla a		Tallat per	1005	
	Es recolza a		Se li recolza		
	S'entrega a		Se li entrega		

<b>Intervenció: Passeig Colom s/n</b>			<b>UE : 1008</b>		
<b>Codi: 031/21</b>					
<b>Rasa</b>					
		Fase:	Cronologia: s. XX		
DEFINICIÓ :	Estrat/Nivell.				
DESCRIPCIÓ :	Nivell de sauló amb sorres negreses i graves d'uns 40 cm de potència.				
COTES:	Superior: 3,96 m snm. Inferior: 3,26 m snm.				
SEQÜÈNCIA FÍSICA :	Igual a		Equivalent a		
	Rebleix a		Es reblert per		
	Cobreix a	1009	Es cobert per	1007	
	Talla a		Tallat per	1005	
	Es recolza a		Se li recolza		
	S'entrega a		Se li entrega		

<b>Intervenció: Passeig Colom s/n</b>			<b>UE : 1009</b>		
<b>Codi: 031/21</b>					
<b>Rasa</b>					
		Fase:	Cronologia: <b>s. XX</b>		
<b>DEFINICIÓ :</b>	Estrat/Nivell.				
<b>DESCRIPCIÓ :</b>	Estrat format per argiles negres molt compactes. Té una potència d'uns 30 cm.				
<b>COTES:</b>	Superior: 3,56 m snm. Inferior: 3,26 m snm.				
<b>SEQÜÈNCIA FÍSICA :</b>	<b>Igual a</b>		<b>Equivalent a</b>		
	<b>Rebleix a</b>		<b>Es reblert per</b>		
	<b>Cobreix a</b>	1010	<b>Es cobert per</b>	1008	
	<b>Talla a</b>		<b>Tallat per</b>	1005	
	<b>Es recolza a</b>		<b>Se li recolza</b>		
	<b>S'entrega a</b>		<b>Se li entrega</b>		

<b>Intervenció: Passeig Colom s/n</b>			<b>UE : 1010</b>		
<b>Codi: 031/21</b>					
<b>Rasa</b>					
		Fase:	Cronologia: <b>Finals s. XIX</b>		
<b>DEFINICIÓ :</b>	Estrat/Nivell.				
<b>DESCRIPCIÓ :</b>	Nivell format per restes de morter ataronjat juntament amb d'altres de morter blanc de calç, pedres i material constructiu força compactat. En alguns punts el morter de calç es trobava més disgregat mentre que en d'altres presentava una forma més homogènia i compacta. Té una potència entre els 0,60 /0,80 metres. Es podria relacionar amb la construcció del passeig Colom a finals del segle XIX (1888). No es pogué acabar de determinar si es podria tractar de la preparació d'algun nivell de circulació no conservat o part d'un anivellament un cop destruïdes les muralles.				
<b>COTES:</b>	Superior: 3,26 m snm. Inferior: 2,50 m snm.				
<b>SEQÜÈNCIA FÍSICA :</b>	<b>Igual a</b>		<b>Equivalent a</b>		
	<b>Rebleix a</b>		<b>Es reblert per</b>		
	<b>Cobreix a</b>	1011	<b>Es cobert per</b>	1009	
	<b>Talla a</b>		<b>Tallat per</b>	1005	
	<b>Es recolza a</b>		<b>Se li recolza</b>		
	<b>S'entrega a</b>		<b>Se li entrega</b>		

<b>Intervenció: Passeig Colom s/n</b>		<b>UE : 1011</b>		
<b>Codi: 031/21</b>				
<b>Rasa</b>				
Fase:		Cronologia: <b>Finals s. XIX</b>		
<b>DEFINICIÓ :</b>	Estrat/Nivell.			
<b>DESCRIPCIÓ :</b>	Nivell de terres molt heterogènies i soltes de tonalitats (marrons, vermellores, grises, blanques...) i composicions diverses (argiles, llims, cendres, sorrenca...) juntament amb restes de material constructiu (pedres i maons) que ens faria determinar que es tractava d'un nivell format per diversos abocaments. Té una potència d'entre 0,40 i 1,70 metres. L'excavació molt parcial de l'esmentat estrat va permetre documentar diversos abocaments de material constructiu característic del segle XIX i abundants restes de material ceràmic d'èpoques diverses (s. XVI-XIX). L'origen dels materials del s. XVI el podríem trobar en el terraplè de la muralla del s. XVI.			
<b>COTES:</b>	Superior: 2,62 m snm. Inferior: 0,95 m snm.			
<b>SEQÜÈNCIA FÍSICA :</b>	<b>Igual a</b>		<b>Equivalent a</b>	
	<b>Rebleix a</b>		<b>Es reblert per</b>	
	<b>Cobreix a</b>	1014	<b>Es cobert per</b>	1010
	<b>Talla a</b>		<b>Tallat per</b>	1005 i 1012
	<b>Es recolza a</b>		<b>Se li recolza</b>	
	<b>S'entrega a</b>		<b>Se li entrega</b>	

<b>Intervenció: Passeig Colom s/n</b>		<b>UE : 1012</b>		
<b>Codi: 031/21</b>				
<b>Rasa</b>				
Fase:		Cronologia: <b>s. XX</b>		
<b>DEFINICIÓ :</b>	Estructura negativa.			
<b>DESCRIPCIÓ :</b>	Rasa canalització hidrocarburs.			
<b>COTES:</b>	Superior: 3,40 m snm. Inferior: 3,00 m snm.			
<b>SEQÜÈNCIA FÍSICA :</b>	<b>Igual a</b>		<b>Equivalent a</b>	
	<b>Rebleix a</b>		<b>Es reblert per</b>	1013
	<b>Cobreix a</b>		<b>Es cobert per</b>	1003
	<b>Talla a</b>	1011	<b>Tallat per</b>	
	<b>Es recolza a</b>		<b>Se li recolza</b>	
	<b>S'entrega a</b>		<b>Se li entrega</b>	

<b>Intervenció: Passeig Colom s/n</b>		<b>UE : 1013</b>		
<b>Codi: 031/21</b>				
<b>Rasa</b>				
Fase:		Cronologia: <b>Terciari</b>		
<b>DEFINICIÓ :</b>	Estructura positiva.			
<b>DESCRIPCIÓ :</b>	Canalització d'hidrocarburs en desús que anava en paral·lel a la rasa de la galeria al llarg de tot el passeig Colom. Fa pendent cap a Pla de Palau.			
<b>COTES:</b>	Superior: 3,40 m snm. Inferior: 3,00 m snm.			
<b>SEQÜÈNCIA FÍSICA :</b>	<b>Igual a</b>		<b>Equivalent a</b>	
	<b>Rebleix a</b>	1012	<b>Es reblert per</b>	
	<b>Cobreix a</b>		<b>Es cobert per</b>	1003
	<b>Talla a</b>		<b>Tallat per</b>	
	<b>Es recolza a</b>		<b>Se li recolza</b>	
	<b>S'entrega a</b>		<b>Se li entrega</b>	

<b>Intervenció: Passeig Colom s/n</b>		<b>UE : 1014</b>	
<b>Codi: 031/21</b>			
<b>Rasa</b>			
		Fase:	Cronologia: <b>s. XVI o posterior</b>
<b>DEFINICIÓ :</b>	Estructura positiva.		
<b>DESCRIPCIÓ :</b>	<p>Acumulació grans blocs de pedra de Montjuïc sense escairar, abocats en grup seguint una orientació nord-est / sud-oest just en la zona del frontis del Baluard de Sant Francesc (més pròxim al flanc occidental). Podria formar part d'alguna escullera situada front del recinte emmurallat per tal de protegir-lo davant les onades o el corrent marí.</p> <p>El tram documentat tenia una longitud de 15 metres, la seva amplada la desconeixem ja que es van documentar al tall i la potència que es va documentar fou d'entre 1,30 i 0,80 metres però aquestes continuarien en cotes inferiors.</p> <p>En origen possiblement datarien en el segle XVI però el fet de trobar-nos amb restes el segle XIX ens faria pensar que aquestes foren amortitzades en el mateix moment que es va destruir el baluard de Sant Francesc i la muralla de mar.</p>		
<b>COTES:</b>	Superior: 2,30 m snm. Inferior: 1,00 m snm.		
<b>SEQÜÈNCIA FÍSICA :</b>	<b>Igual a</b>		<b>Equivalent a</b>
	<b>Rebleix a</b>		<b>Es reblert per</b>
	<b>Cobreix a</b>		<b>Es cobert per</b> 1011
	<b>Talla a</b>		<b>Tallat per</b> 1005
	<b>Es recolza a</b>		<b>Se li recolza</b>
	<b>S'entrega a</b>		<b>Se li entrega</b>

## **ANNEX 2. INVENTARI DE MATERIAL**

C/ Passeig Colom s/n, Barcelona. CODI 031/21

INVENTARI DE MATERIAL ARQUEOLÒGIC

U.E.	Núm. Frag.	Class. Fragm.	af.	Típo.	Tècnica	Pasta	Decoració		Acabats		Cronologia	Observacions
							Int.	Ext.	Int.	Ext.		
406	1	14003	SF	FIN	TO	AO			VI			Marró
406	1	14003	SF	FIN	TO	AO			VI			Melat
406	1	14005	SF	FIN	TO	AR						
406	1	14102	PE	FIN	TO	AO	PI		VI		s. XVI	Peu anular
1010	1	14003	VO	GIB	TO	AO				VI		Verd
1010	1	14003	VO	MOR	TO	AO			VI	VI		Verd
1010	1	14100	VO	PAT	TO	AO			VI	VI		
1010	1	14102	FO	ESC	TO	AO		PI		VI	s. XV-XVII	Motiu central molinet
1010	1	14103	FO	ESC	TO	AO	PI		VI	VI		Motiu central cruciforme
1010	1	14120	VO	PAT	TO	AO	PI		VI	VI		

C/ Passeig Colom s/n, Barcelona. CODI 031/21

INVENTARI DE MATERIAL ARQUEOLÒGIC

U.E.	Núm. Frag.	Class. Fragm.	Def. Tipo.	Tècnica	Decoració		Acabats		Cronologia	Observacions	
					Pasta	Int.	Ext.	Int.			Ext.
1010	1	50033									
1011	1	14002	FO	FIN	TO	AO					
1011	1	14003	FO	FIN	TO				VI		Vidriat molt malmès
1011	1	14003	VO	GIB	TO	AO			VI		Melat
1011	1	14003	SF	FIN	TO	AO			VI		Verd
1011	1	14003	VO	SEV	TO	AO			VI		Verd
1011	1	14003	SF	FIN	TO	AO			VI		Marró
1011	1	14003	SF	FIN	TO	AO			VI	VI	Vidriat verd exterior i melat interior
1011	1	14003	SF	FIN	TO	AO			VI		Melat
1011	1	14003	SF	FIN	TO	AO					



C/ Passeig Colom s/n, Barcelona. CODI 031/21

INVENTARI DE MATERIAL ARQUEOLÒGIC

U.E.	Núm. Frag.	Class.	Def. Fragm.	Tipo.	Tècnica	Pasta	Decoració		Acabats		Cronologia	Observacions
							Int.	Ext.	Int.	Ext.		
1011	1	14003	NA	FIN	TO	AO				VI		Verd
1011	1	14005	VO	FTA	TO	AR						
1011	1	14006	NA	FIN	TO	AO				VI		Verd
1011	4	14100	SF	ESC	TO	AO			VI	VI		
1011	2	14100	VO	PAT	TO	AO			VI	VI		
1011	2	14100	NA	EOR	TO	AO			VI	VI		
1011	2	14100	SF	PAT	TO	AO			VI	VI		
1011	3	14100	FO	ESC	TO	AO			VI	VI		
1011	2	14100	VO	ESC	TO	AO			VI	VI		
1011	1	14100	VO	PAT	TO	AO			VI	VI		

C/ Passeig Colom s/n, Barcelona. CODI 031/21

INVENTARI DE MATERIAL ARQUEOLÒGIC

U.E.	Núm. Frag.	Class.	Fragm.	Def.	Típo.	Tècnica	Decoració		Acabats		Cronologia	Observacions
							Pasta	Int.	Ext.	Int.		
1011	4	14102	SF	PAT	TO	AO	PI		VI			
1011	1	14102	VO	ESC	TO	AO	PI		VI			Vora recta i decorada amb ratlles oblíques
1011	2	14103	FO	PAT	TO	AO	PI		VI	VI		
1011	1	14106	VO	PAT	TO	AO	PI		VI	VI	Final s. XVIII	
1011	1	14200	VO	PAT	TO	AO	PI		VI	VI		
1011	1	14200	FO	ESC	TO	AO	PI		VI	VI		
1011	1	14200	SF	ESC	TO	AO	PI	PI	VI	VI		
1011	1	14208	VO	PAT	TO	AO	PI		VI	VI		
1011	1	14208	NA	EOR	TO	AO	PI		VI	VI		
1011	1	14302	VO	PAT	TO	AO						

C/ Passeig Colom s/n, Barcelona. CODI 031/21

INVENTARI DE MATERIAL ARQUEOLÒGIC

U.E.	Núm. Frag.	Class.	Fragm.	Def.	Tipo.	Tècnica	Decoració		Acabats		Cronologia	Observacions
							Pasta	Int.	Ext.	Int.		
1011	3	15000	PS	TPT								
1011	1	50032										
1014	1	14002										Reaprofitat com a tap
1014	1	14003	VO	GER	TO	AO			VI	VI		Marró
1014	1	14003	VO	PDA	TO	AO			VI	VI		Marró
1014	1	14003	Na	GER	TO	AO			VI	VI		Pitxer. Vidriat interior melat exterior verd
1014	1	14100	SF	ESC	TO	AO			VI	VI		
1014	1	14103	NA	EOR	TO	AO	PI		VI	VI	1635 -1670	Presenta restes de la vora. Orla circumferències conèntriques
1014	1	14103	FO	PAT	TO	AO	PI		VI	VI		Motiu central
1014	2	14300	VO	PAT	TO	AO	PI		VI	VI	s. XIX	Pisa refinada. Decoració transfer printed

**C/ Passeig Colom s/n, Barcelona. CODI 031/21**

**INVENTARI DE MATERIAL ARQUEOLÒGIC**

U.E.	Núm. Frag.	Class. Fragm.	Def.	Decoració		Acabats		Tècnica	Cronologia	Observacions		
				Int.	Ext.	Int.	Ext.					
1014	1	14303	VO	TAP	TO	AO		PI	VI	VI	s. XIX	Tipus casquet amb visera. Perfil troncocònic l'exterior i semicircular a l'interior per facilitar l'encax.
1014	1	50030										Motiu vegetal
1014	1	50032										Rajola policroma de senefa i mitja senefa. Salvador Miquel, Làmina IX, pàg. 19

## TAULA CODIS PER A INVENTARI DE MATERIALS ARQUEOLÒGICS

### CERÀMICA

#### 1. CLASSIFICACIÓ

11000	Prehistòria	13050	campaniana/vernís negre indeterminada
11001	Neolítica	13051	precampaniana
11050	del Coure	13052	campaniana A
11100	del Bronze	13053	campaniana A tardana
11101	del Bronze antic	13054	campaniana B
11102	del Bronze mig	13055	campaniana B-oide
11103	del Bronze final	13056	campaniana C
12000	Protohistòrica sense determinar	13057	campaniana empuritana
12001	feno-púnica indeterminada	13058	etrusca vernís negre
12002	feno-púnica engalba vermella	13059	imitacions campanianes
12003	feno-púnica engalba negra	13060	vernís negre púnic
12004	feno-púnica comuna		
12005	grega d'occident	13100	terra sigillata indeterminada
12050	roja a torn	13101	presigillata
12051	engalba roja	13102	T S precoç
12052	pintada	13103	T S aretina
12053	comuna ibèrica	13104	T S itàlica
12054	grisa de la costa catalana	13105	T S tardo-itàlica
12055	grollera	13106	T S sudgàl·lica
12056	grans recipients d'emmagatzematge	13107	T S marmorata
12057	àmfora ibèrica	13108	T S hispànica
13000	Món Clàssic sense determinar	13109	T S hispànica tardana
13001	grega indeterminada	13110	T S hispànica indeterminada
13002	<i>buchero nero</i>	13111	T S africana A
13003	àtica figures negres	13112	T S africana A/D
13004	àtica figures vermelles	13113	T S africana A/C
13005	àtica vernís negre	13114	T S africana C
13006	taller de les petites estampetes	13115	T S africana D
13007	taller de Rhode	13116	T S africana indeterminada
13008	taller de Nikia-Ion	13117	imitacions T S hispànica
13009	taller de pàteres 3 palmetes radials	13118	T S clara B
		13119	T S lucente
		13120	paleocristiana grisa

13121	paleocristiana ataronjada	13301	àmfora massaliota
13122	<i>late Roman C</i>	13302	àmfora feno-púnica
13123	produccions orientals (corintia)	13303	àmfora ebussitana
13124	vidriada romana	13304	àmfora romana
13125	imitacions clara D	13305	àmfora greco-itàlica
13126	paleocristina pintada	13306	àmfora itàlica
		13307	àmfora gàl·lica
13150	parets fines indeterminades	13308	àmfora hispànica
13151	parets fines itàliques	13309	àmfora bètica
13152	parets fines d'Acco	13310	àmfora de la Tarraconense
13153	parets fines sudgàl·liques	13311	àmfora lusitana
13154	parets fines "clofolla d'ou"	13312	àmfora africana
13155	parets fines hispàniques	13313	àmfora oriental
13156	imitacions parets fines	13314	suports d'àmfores
		13315	amforiscs
13200	llàntia indeterminada	13316	disc terra cuita
13201	llàntia grega	13317	taps
13202	llàntia republicana	13318	fragments vasos retallats
13203	llàntia republicana vernís negre	13319	altres accessoris
13204	llàntia imperial	13320	<i>dollia</i>
13205	llàntia imperial de volutes	13321	àmfora rodia
13206	llàntia imperial de disc	13322	àmfora corintia
13207	llàntia africana de canal	13323	àmfora Samos
13208	llàntia africana		
13209	llàntia africana paleocristiana	13400	comuna a torn oxidada d'època indeterminada
13210	llàntia africana ARS	13401	comuna a mà oxidada d'època indeterminada
		13402	comuna a torn reduïda d'època indeterminada
13250	comuna oxidada	13403	comuna a mà reduïda d'època indeterminada
13251	comuna reduïda	13404	comuna oxidada d'època indeterminada
13252	comuna baix-imperial	13405	comuna reduïda d'època indeterminada
13253	comuna engalba blanca	13406	comuna a torn bescuitada indeterminada
13254	comuna engalba negra		
13255	comuna engalba vermella	13500	comuna oxidada medieval
13256	comuna roig pompeïà	13501	comuna reduïda medieval
13257	comuna itàlica	13502	comuna bescuitada medieval
13258	comuna africana de cuina		
13259	comuna emporitana oxidada		
13260	comuna de cuina acurada		
13261	imitacions comuna africana		
13262	comuna bescuitada		
13263	ceràmica comuna de Lípari		
13264	ceràmica daurada		
13265	ceràmica eivissenca tardo antiga		
13266	ceràmica de Pantelleria		
13267	ceràmica itàlica tardo antiga		
13300	àmfora indeterminada	14000	Món medieval i modern indeterminat

14001	comuna oxidada a mà	14126	blanca i blava de la cirera
14002	comuna oxidada a torn	14128	blanca i blava Paterna-Manises
14003	comuna oxidada vidriada	14129	blanca i groga “orla d’influència del Renaixement”
14004	comuna reduïda a mà		
14005	comuna reduïda a torn		
14006	comuna reduïda vidriada	14200	reflex metàl·lic
		14201	reflex metàl·lic producció catalana
14050	islàmica indeterminada	14202	reflex metàl·lic de l’ungla
14051	islàmica verd-manganès	14203	reflex metàl·lic de sanefa amb gallons
14052	islàmica melada	14204	reflex metàl·lic de sanefa amb fulles
14053	islàmica corda seca total	14205	reflex metàl·lic de sanefa en negatiu
14054	islàmica corda seca parcial	14206	reflex metàl·lic decoració floral
14055	islàmica esgrafiada	14207	reflex metàl·lic de fons picat
14056	islàmica pintada	14208	reflex metàl·lic de pinzell-pinta
14057	islàmica daurada reflex metàl·lic	14209	reflex metàl·lic decoració geomètrica
14058	islàmica a motlle	14210	reflex metàl·lic amb lletres o anagrames
14059	islàmica comuna oxidada	14211	reflex metàl·lic i blava
14060	islàmica comuna reduïda	14212	reflex metàl·lic de Paterna
14061	islàmica manganès sota coberta melada	14213	reflex metàl·lic de Manises
14062	islàmica vidrada	14214	reflex metàl·lic de Paterna-Manises
		14215	reflex metàl·lic sanefa reticulada
14100	vidrada blanca		
14101	blanca i blava	14250	blanca i manganès
14102	blanca i blava de Barcelona	14251	blanca-manganès blau i manganès
14103	blanca i blava catalana	14252	blanca-manganès verd i manganès
14104	blanca i blava d’orles diverses	14253	blanca-manganès verd i manganès de Paterna
14105	blanca i blava de la botifarrada	14254	blanca-manganès verd i manganès de Manises
14106	blanca i blava de l’arracada	14255	blanca-manganès verd i manganès catalana
14107	blanca i blava d’influència francesa	14256	blanca-manganès i verd
14108	blanca i blava de la cirereta	14257	blanca-manganès i polícroma
14109	blanca i blava de faixes o cintes	14258	<a href="#">pisa arcaica decorada</a>
14110	blanca i blava de la Segarra		
14111	blanca i blava d’Escornalbou	14300	pisa blanca
14112	blanca i blava de la panotxa	14301	pisa decorada
14113	blanca i blava regalats	14302	porcellana
14114	blanca i blava de Poblet	14303	Pickman/Cartuja
14115	blanca i blava de sanefa negativa	14304	d’importació
14116	blanca i blava de transició	14305	maiolica lligur
14117	blanca i blava amb la Tau	14306	polícroma
14118	blanca i blava d’influència de Savona		
14119	blanca i blava corbata o palmera	14400	vaixella segle XX
14120	blanca i blava ditada		
14121	blanca i blava de blondes	15000	material ceràmic no recipient
14122	blanca i blava de Paterna		
14123	blanca i blava de Manises		
14124	blanca i blava de Manises i groga		
14125	blanca i blava de la figueta		

## 2. DEFINICIÓ DEL FRAGMENT

sense forma	SF
sense definir	SD
perfil sencer	PS
vora	VO
nansa	NA
arrencament de nansa	AN
coll	CO
carena	CR
llavi	LL
fons	FO
abocador	AB
escòria	ER
pom agafor	AG
broc	BR
orelleta	OR
peu	PE
pivot	PI
bec	BE
Per a llànties:	
<i>Infundibulum</i>	IN
Pico ( <i>rostrum</i> )	RO
Orla ( <i>margo</i> )	MA
Disc	DI
Volutes	VL
Aletes	ALE
Moldura	MOL
<i>Orificium</i>	ORF

**3. TIPOLOGIA:** Per materials del Món Clàssic amb una tipologia ja establerta.

ABAS.	Abascal
AFRIC.	Africana
AGUARD.	Aguarod
ALM.	Almagro
ATL.	Atlante
BAIL.	Bailey
BEL.	Beltran
BRUCK.	Bruckner
DECHEL.	Dechelette
DRAG	Dragendorf
DRES.	Dressel
EBUS.	Ebusitana
GOUD.	Goudineau
H.	Hayes
HALT.	Halterm
HERM.	Hermet

KEYAY      Keay

LAMB.	Lamboglia
LAIET.	Laietana
LOPEZ	López Mullor
LUDOW.	Ludowici
M.	Morel
MEZQ.	Mezquiriz
OBER.	Oberaden
OELM.	Oelman
OST.	Ostia
OSW.	Oswald
PALL.	Pallarès
PASC.	Pascual
RIG.	Rigoir
RITT.	Ritterling
SAL.	Salomonson
SPT.	Spitzer
GAL.	Galane
DEN.	Deneauve
ETT.	Ettlinger
AQUIL.	Aquilué
VER.	Vernhet
MAY.	Mayet
DRAM.	Dramont

**4. FORMA:** Per a materials no classificats tipològicament. Bàsicament, ceràmiques prehistòriques, medievals i modernes)

### Ceràmica a mà:

bol/vas carenat	BCA
bol/vas cilíndric	BCI
bol/vas bitroncocònic	BBT
bol/vas troncocònic	BTR
bol/vas elíptic	BEL
bol/vas globular	BGL
bol/vas globular amb coll	BGC
bol/vas germinat	BGE
bol/vas múltiple	BMU
bol/vas ovoide	BOV
bol/vas semiesfèric	BSE
bol/vas subesfèric	BSU
bol/vas semiesfèric o subesfèric de vora exvasada	BSS
copa	COP
cullera	CUL
formatgera	FOR



forma indeterminada	FIN
fragment retallat no perforat	FRN
fragment retallat perforat	FRP
gresol	GES
paleta	PAL
plat carenat	PCA
plat/tapadora	PLT
plata	PLA
suport	SOP
tassa	TAS

### **Ceràmica a torn:**

#### Ceràmica grega

Alabastró	ALA
Àmfora	AMF
Aryballos	ARY
Hydria	HYD
Kalathos	KAL
kratera calze	KCA
kratera campana	KCP
krateracolumnes	KCO
kratera volutes	KVO
kylix	KYL
lebes	LEB
lekythos	LEK
oinochoe	OIN
pelike	PEL
skiphos	SKI
stamnos	STA
ungüentari bulb	UBU
ungüentari fusiforme	UFU
ungüentari	UGU

#### Ceràmica clàssica, medieval i moderna

abeurador	ABE
ampolla	AMP
bací	BAC
barral	BLN
bol	BOL
canalobre	CAN
cassola	CSS
cassola patina cendrosa	CSC
càntir	CAT
catúfol	CAF
colador	COL
copa	COP
cossi	COS
cremaperfums	CRP
cubell	CUB

escalfeta	ESF
escudella	ESC
escudella d'orelletes	EOR
fogó	FOG
formes amb abocador	FAB
formes obertes	FOB
formes tancades	FTA
forma indeterminada	FIN
fruiter	FRU
gerra	GER
gerreta	GET
gerro	GRR
gibrell	GIB
got	GOT
greixonera	GRE
guardiola	GUA
llàntia cassola i bec pessigat	LCB
llàntia peu alt	LPA
llàntia piquera	LPI
llumanera	LLU
menjadora	MEN
mesura	MES
morter	MOR
motlle	MOT
motlle sigillata	MSG
olla	OLL
olla patina cendrosa	OPC
orsa	ORS
pàtera	PTT
plat	PAT
plat d'ala	PDA
plat/tapadora	PTA
plat/tapadora vora fumada	PTF
plata	PLA
plat tallador	PTL
poal	POA
pot	POT
pot de farmàcia	PFA
rentamans	REN
safata	SAF
saler	SLR
salsera	SAL
servidora	SEV
setrill	SET
sitra	SIT
suport	SOP
suport d'anell	SAN
suport rodet	SRD
tallador	TAL
tapadora	TAP

tassa	TAS
tenalla	TEN
test	TES
tinter	TIN
tupí	TUP
urna	URN
xocolatera	XOC

**Material ceràmic no recipient (codi classificació 15000):**

artefacte no definit	AND
bola	BLA
cilindres de forn	CFO
cuny de forn	CYF
dena	DEN
figura antropomorfa	FAN
figura zoomorfa	FZM
fragment d'argila indet.	FAI
fussaiola	FUS
joguina	JOG
màscara	MAS
pes de teler circular	PTC
pes de teler oval	PTO
pes de teler rectangular	PTR
pes de teler indeterminat	PTI
pes de teler troncocònic	PTT
pipes	PIP
placa	PLC
placa foradada	PFD
rodet	ROD
tres peus terrisser	TPT
disc circular terrisser	DCT
suport llar de foc	SLF
peça circular	PC
peça circular foradada	PCF

**4. TÈCNICA**

a mà	MA
a torn	TO
a torn lent	TL
a motlle	MO
motlle cistelleria	MC
ensablada	EN
indeterminada	IN

**5. DECORACIÓ**

acanalada	AC
aiguada	AG
aplicació	AL
aplicació metàl·lica	AM
aplicació pasta blanca	AB
aplicació pasta roja	AR
aplicació pedres	AP
baquetons	BA
barbotina	BB
bigoti	BI
botons	BO
calada	CA
cordons digitacions	CD
cordons incisió	CI
cordons impressió	CM
cordons llisos	CL
cordons pessigats	CP
ditada	DI
esgrafiada	ES
excisa	EX
impresa canya/os	IO
impresa cardial	IC
impresa cistelleria	IL
impresa digitada	ID
impresa espàtula	IE
impresa estampillada	IS
impresa pinta	IP
impresa punxó	IX
impresa puntillada	IA
impresa raspatllada	IR
impresa teixit	IT
impresa ungulada	IU
impresió fent incisió	IM
impressions diverses	IF
incisa	IN
incisa pintada	NP
llengüeta	LL
mamellons	MA
mangra	MG
motlle	MO
mugró	MU
ondulació en vora	OV
perforada	PF
pessigada	PE
pintada	PI
pintada blanca	PB
pintada negra	PN
pintada roja	PR
pintada roig-marronós	PM

polícroma	PP
pseudoexcisa	PS
rodeta	RO
vernís roig	VR

## 6. PASTA

grollera oxidada	GO
grollera reduïda	GR
grollera mixta	GM
acurada oxidada	AO
acurada reduïda	AR
acurada mixta	AM
acurada bescuitada	AB
grollera bescuitada	GB
bescuitada	BE
caolinífrica	CA

## 7. ACABATS

allisat	AL
allisat amb fang	AF
arenós	AR
brunyit	BR
encastació de fang	EF
engalbat	EN
esmaltat	EM
espatulat	ES
estriat	ET
marques terrisser	MT
pàtina cendrosa	PC
pentinada	PE
pintat	PI
rugós	RU
<i>strice</i>	ST
vernissat	VE
vidrat	VI

## METALL

### 1. CLASSIFICACIÓ

20000	indeterminat
20001	bronze
20002	ferro
20003	plata
20004	or
20005	plom
20006	aleacions diverses
20007	altres metalls
20008	coure

### 2. FORMA

agulla	AGU
agulla de cap	AGC
alabarda	ALB
àncora	ANC
anell	ANL
anella	ANE
arracada	ARR
arreus de cavall	ARC
artefacte indeterminat	ATI
ast	AST
bala	BAL
barra	BRR
bola/boleta	BLT
bomba	BOM
botó	BOT
braçalet	BRA
braser	BRS
cadena	CAD
clau	CLA
dena	DEN
destral	DRT
diadema	DMA
didal	DID
elements de carro	ECR
elements religiosos	ERE
enformador	ENF
escarpa	EPA
escòria	ESR
escultura	ESC
escut	EST
espasa	ESP
falcata	FAL
fíbula indeterminada	FBI

fíbula anular	FAN
fíbula d'apèndix caudal	FAC
fíbula de bucle	FBU
fíbula de naveta	FNA
fíbulade pivot	FPV
fíbula doble ressort	FDR
fíbula indígena de colze	FIC
fíbula de peu alt	FPA
figura antropomorfa	FAN
figura zoomorfa	FZM
fil/frag. riscle/anell/braçalet	FFR
frontissa	FTS
ganivet	GNV
gerra	GER
globelet	GOB
llingot	LIN
mirall	MRL
moneda	MON
pectoral	PEC
penjant	PJA
pinces	PNC
placa	PLC
pondius	PON
punta fletxa	PFL
punta llança/javelina	PLJ
punxó	PNX
punyal	PNY
serra	SER
sivella	SIV
vas	VAS
xinxeta	XIN

### 3. TÈCNICA

forja	FJ
fosa	FS
cisellar	CS
repussar	RP
calat	CL

# VIDRE

## 1. CLASSIFICACIÓ

30000	vidre
30001	pastà vítrea
30002	cristall
30003	escòria

## 2. DEFINICIÓ DEL FRAGMENT

sense forma	SF
sense definir	SD
perfil sencer	PS
vora	VO
nansa	NA
arrencament de nansa	AN
coll	CO
carena	CR
llavi	LL
fons	FO
peu	PE
pivot	PI
bec	BE
pom/agafador	AG
escòria	ER
boca	BO

## 3. FORMA

fragment no definit	VIN
ampolla	AMP
amforisc	VAF
barreta	BAR
bol	BOL
camafeu	VCS
copa	COP
dena	DEN
element construcció	VEC
element d'ús funerari	VEF
element d'ús personal	VEP
flascons	VFL
gerra	GER
plat	PAT
plata	PLA
setrill	SET
ungüentari	UGU
vas	VAS

## 4. TÈCNICA

realització no definida	ND
vidre-mosaic	VM
motlle decorat	MD
motlle baix relleu	MB
motlle volum rodó	MR
poliment	VL
tallat	VT
gravat	VG
amb aplicacions	VA
fondi d'or	VO
pintat	VP
bufat	VG

# MATERIAL LÍTIC

## 1. CLASSIFICACIÓ

40000	indeterminat	anell	ANE
40001	sílex	artefacte indeterminat	ATI
40002	quars	artefacte no definit	ATD
40003	jaspi	baix relleu	BAR
40004	granit	bala	BAL
40005	arenisca	bola	BLA
40006	volcànic	braçalet	BRA
40007	micaesquistos	braçalet d'arquer	BÇA
40008	caliça	cassoleta	CTA
40009	marbre	dena	DEN
40010	alabastre	enformador	ENF
40011	conglomerat	escultura	ESC
40012	travertí	figura zoomorfa	FZM
40013	pissarra	figura antropomorfa	FAN
40014	pedres precioses	gresol	GES
40015	minerals	inscripció	INS
40016	fòssils	mà de molí	MMO
40017	rierencs	molí barquiforme	MBA
40018	calcària	molí (roda)	MOL
		morter	MOR
		motlle de fundició	MFU
		peça circular foradada	PCF
		peça circular no perforada	PCN
		pedestal	PED
		penjant	PJA
		placa	PLC
		placa decorada	PDC
		placa foradada	PFD
		punyal	PNY
		sarcòfag	SAR

## 2. FORMA

pedra tallada no retocada ascla	ASC
pedra tallada no retocada fulla	FLL
pedra tallada no retocada rebuig	REB
nucli fragmentat	FNU
nucli amb còrtex	NCO
nucli sense còrtex	NSC
pedra retocada perforador	PFD
pedra retocada gratador	GRA
pedra retocada rascadora	RAS
pedra retocada làmina de dors	LDO
pedra retocada làmina retocada	LRE
pedra retocada punta de dors	PDO
pedra retocada punta (retoc simple)	PUN
pedra retocada geomètric	GEO
pedra retocada denticulat	DNT
pedra retocada truncadura	TRU
pedra retocada punta de fletxa	PFL
pedra retocada osca	OSC
pedra polida cisell	CIS
pedra polida destal	DTA
allisador	ALS
àncora	ANC

# MATERIALS CONSTRUCCIÓ

## 1. CLASSIFICACIÓ

50000	alabastre
50001	arenisca
50002	elements ceràmics
50003	estuc/arrebossat
50004	fusta
50005	ímbrex
50006	indeterminat
50007	maó
50008	marbre
50009	morter
50010	mosaic
50011	tessel·les
50012	opus signinum
50013	pintura/estuc pintat
50014	rajoles
50015	tegula
50016	tegula “mammata”
50017	tegula de suports
50018	terracotes
50019	tovots/tapial
50020	cornisa
50021	columna
50022	capitell
50023	carreu
50024	antefix
50025	canonada
50026	gàrgola
50027	tubuli
50028	teula vidrada
50029	teula
50030	rajola blanca i blava (XVI)
50031	rajola blanca i blava moderna (XVII-XVIII)
50032	rajola polícroma (XVIII- XIX)
50033	rajola polícroma anterior (XVIII)
50034	rajola blanca i blava anterior (XVIII)
50035	canaló
50036	motllura
50037	rajola vidrada
50038	totxana

## MATÈRIA ORGÀNICA

### 1. CLASSIFICACIÓ

60000	matèria orgànica general
60001	os
60002	ivori
60003	closca
60004	fusta treballada
60005	teixit
60006	cuïro
60007	vegetals
60008	paper
60050	restes antropològiques
60051	macrofauna
60052	microfauna
60053	fauna aquàtica
60054	malacofauna
60055	fusta no treballada
60056	carbó
60057	granes
60058	fauna terrestre no definida

### 2. FORMA

agulla	AGU
agulla de cap agulla o punxó	AGC
ampolla	AMP
anell	ANE
aplic	APL
artefacte d'os/petxina/ibori	OPI
artefacte no definit	AND
beiana	BEI
bossa	BSA
botó	BOT
braçalet	BRA
caixa	CXA
calçat	CÇA
cistell	CTL
cistelleria	CIS
corda	CDA
corn tallat	COT
cullera	CUL
cullereta tocador	CUT
dau	DAU
dena	DEN
dent decorada	DTD
dent perforada	DTP

diari	DIA
enformador	ENF
espàtula	EPT
falange decorada	FLD
figura antropomorfa	FAN
figura zoomorfa	FZM
fitxa de joc	FIJ
frontissa	FTS
fus	FUS
fusta frag. indet.	FFI
fusta construcció naval	FCN
fusta construcció	FCO
ganxet	GAN
mànec	MEC
marcador	MCD
penjant	PJA
petxina frag. polida	POP
pinta	PNT
polidor	PUL
punta fletxa	PFL
punxó	PNX
punyal	PNY
raspall	RAS
resquill apuntat	RQA
sabates	SAB
tapadora	TAP
teixit	TXI
ullal porc senglar tallat	UPS

### 3. TÈCNICA

matèria prima sense modificar	MPS
matèria prima en procés de fabricació	MPF
matèria prima modificada	MPM



## **MOSTRES PER A ANÀLISIS**

70000	terra
70001	morter
70002	pedra
70003	metall
70004	carbó (anàlisi antracològica)
70005	pol·len
70006	granes
70007	llavors
70008	carbó (C14)

### **ANNEX 3. DOCUMENTACIÓ FOTOGRÀFICA**

## CALA 1



Fotografia 1. Obertura cala 1.



Fotografia 2. Rebaix pavimentació asfalt carrer UE100.





Fotografia 3. Rebaix nivell de sauló UE102.

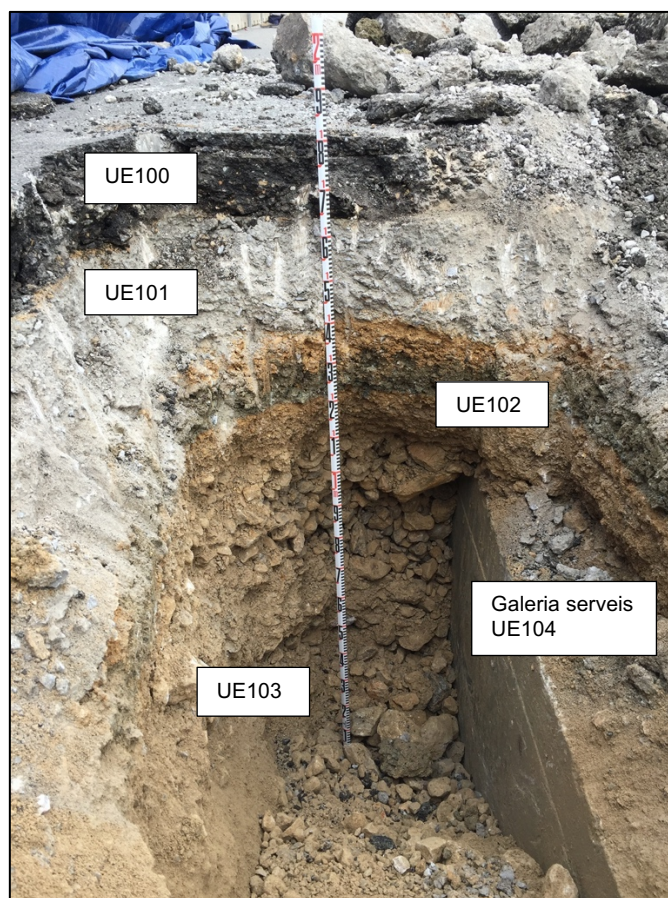


Fotografia 4. Vista en secció interior cala 1.





Fotografia 5. Vista en planta cala 1.



Fotografia 6. Tall estratigràfic cala 1.



Fotografia 7. Cobriment cala 1.



## CALA 2



Fotografia 8. Obertura cala 2.



Fotografia 9. Rebaix pavimentació asfalt carrer UE200.





Fotografia 10. Rebaix cala amb nivells de preparació del paviment actual.



Fotografia 11. Rebaix nivell de sauló UE202.



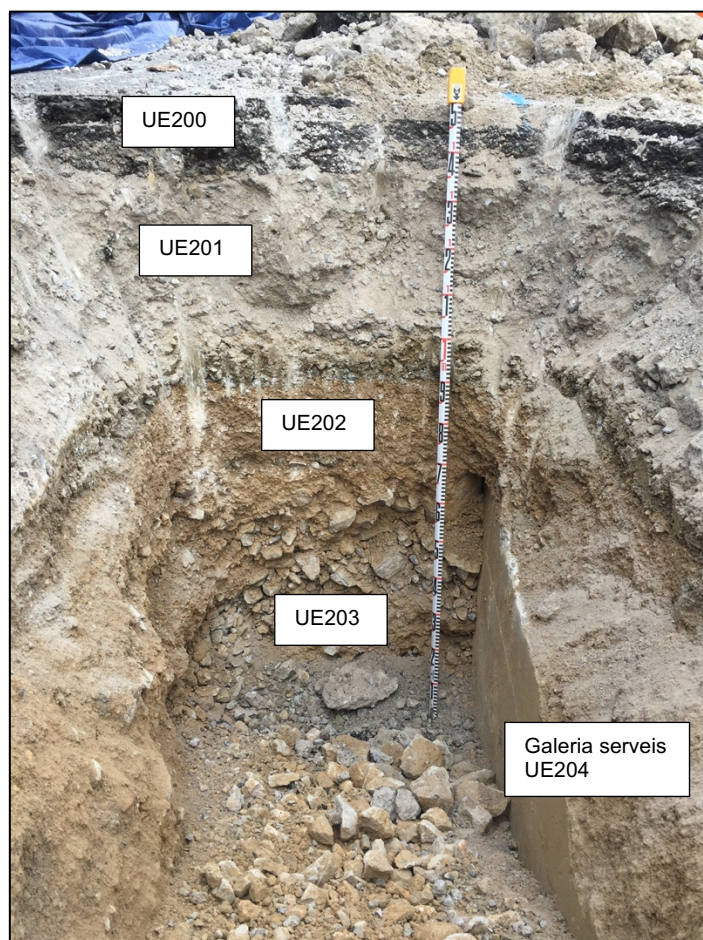


Fotografia 12. Vista en planta cala 2.



Fotografia 13. Vista en secció interior cala 2.





Fotografia 14. Tall estratigràfic cala 2.

### CALA 3



Fotografia 15. Ubicació cala 3.



Fotografia 16. Obertura cala 3 amb aixecament asfalt UE300.





Fotografia 17. Rebaix estrat UE302.

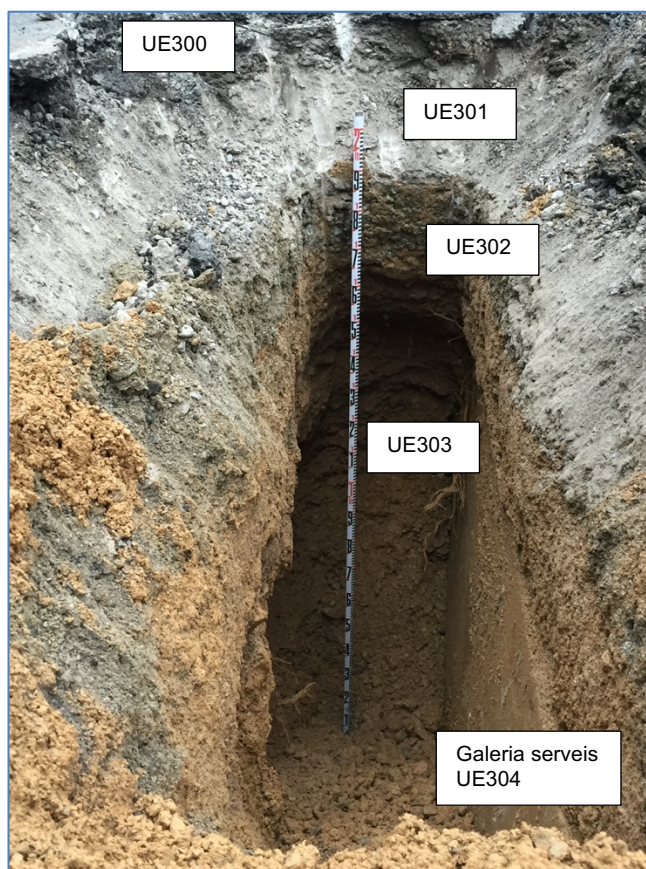


Fotografia 18. Vista en secció interior cala 3.





Fotografia 19. Vista en secció interior cala 3.



Fotografia 20. Tall estratigràfic cala 3.



Fotografia 21. Cobriment cala 3.



## CALA 4



Fotografia 22. Obertura cala 4.



Fotografia 23. Rebaix paviment actual carrer UE4000.





Fotografia 24. Obertura cala 4 amb extracció dels nivells de sauló UE402 i UE403.

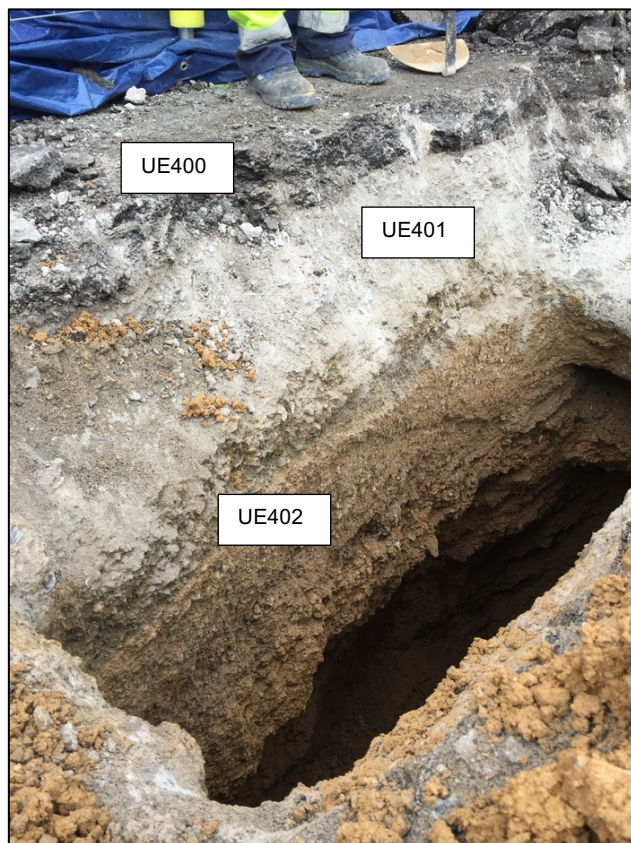


Fotografia 25. Vista en planta de la cala 4.



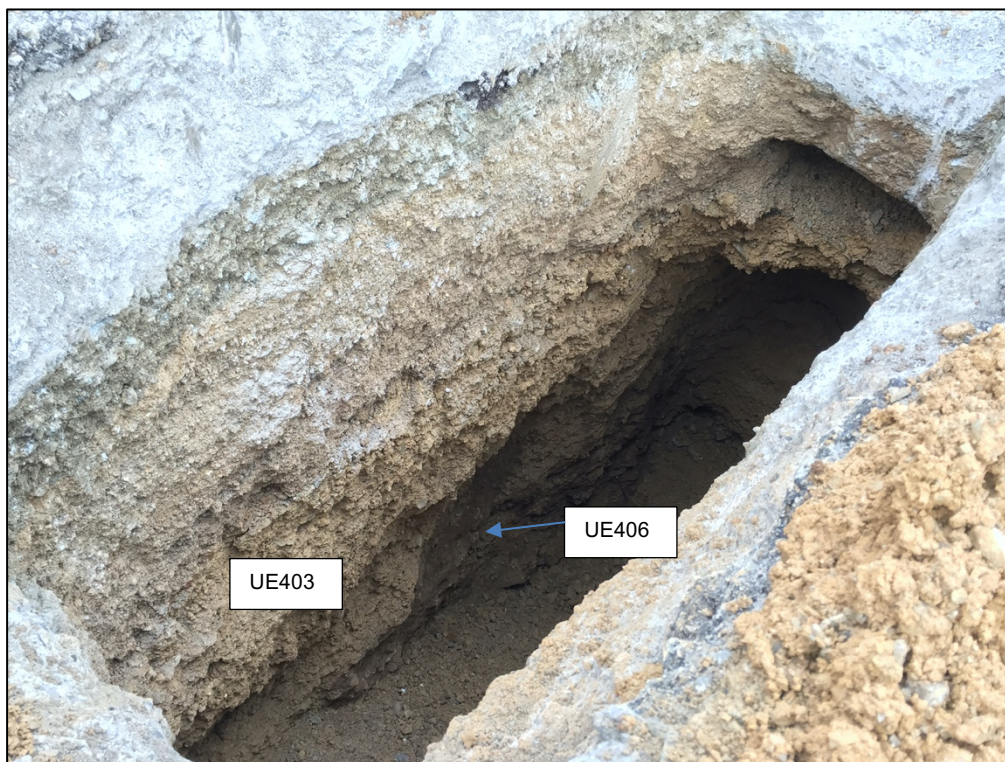


Fotografia 26. Vista interior cala 4.



Fotografia 27. Tall estratigràfic estrats superiors cala 4.



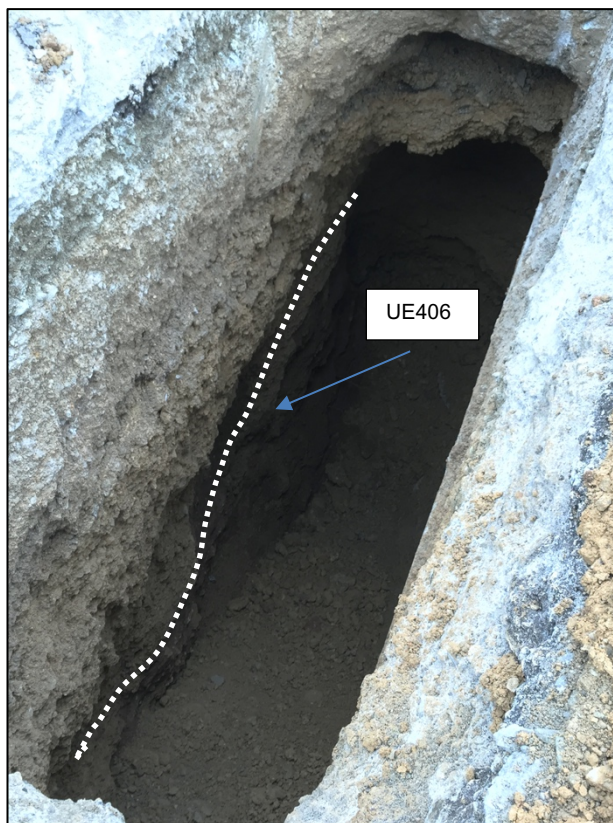


Fotografia 28. Tall estratigràfic amb estats cotes inferiors cala 4.

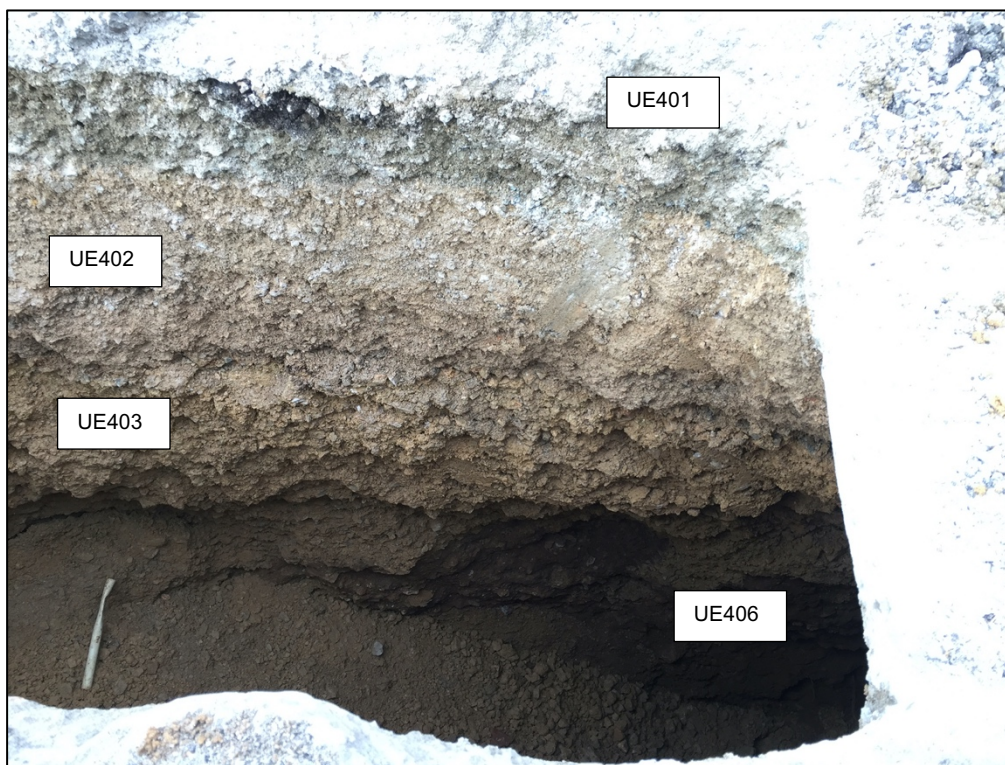


Fotografia 29. Vista de la galeria de serveis en el tram d la cala 4.





Fotografia 30. Estrat amb material del s. XVI UE406.



Fotografia 31. Vista tal estratigràfic amb UEs 401, 402, 403 i 406.



## CALA 5



Fotografia 32. Rebaix pavimentació asfalt carrer UE500.



Fotografia 33. Obertura cala 5 i excavació nivell de sauló UE503.



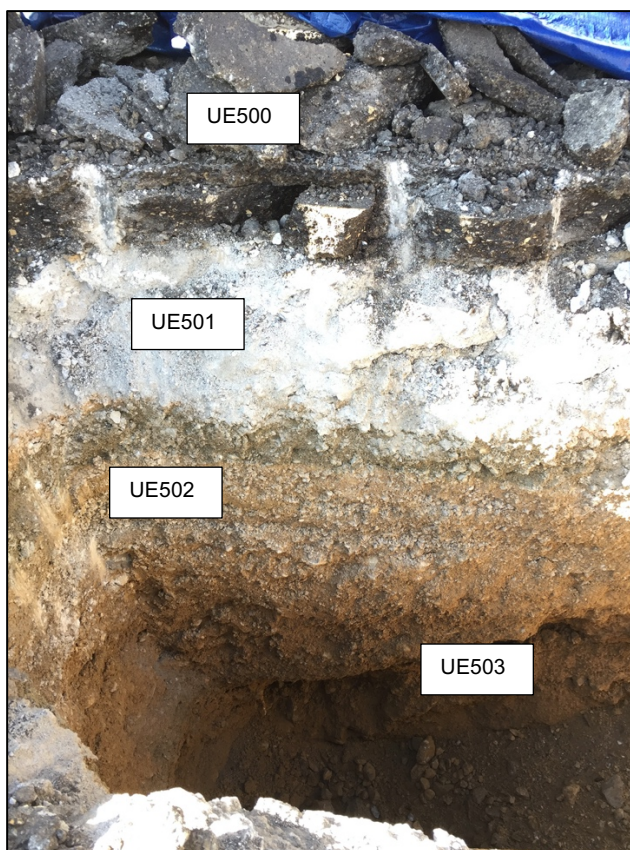


Fotografia 34. Vista en planta cala 5.



Fotografia 35. Vista en secció interior cala 5.





Fotografia 36. Tall estratigràfic cala 5.



Fotografia 37. Cala 5 amb localització galeria de serveis.



Fotografia 38. Cobriment cala 5.



## CALA 6



Fotografia 39. Obertura cala 6 amb aixecament asfalt carrer UE600.



Fotografia 40. Excavació nivell de sauló UE602.





Fotografia 41. Vista en planta cala 6.

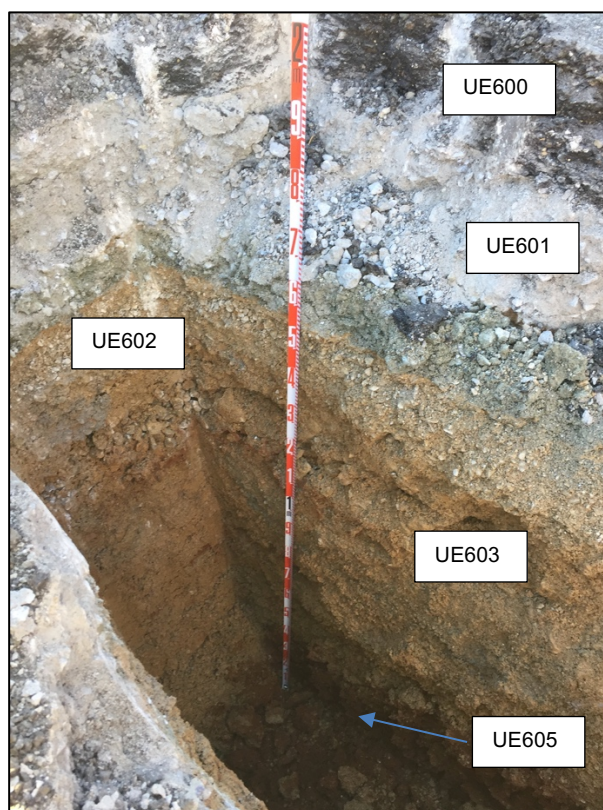


Fotografia 42. Vista interior cala 6.





Fotografia 43. Cala 6 amb galeria de serveis.



Fotografia 44. Tall estratigràfic cala 6.



Fotografia 45. Cobriment cala 6.



## RASA



Fotografia 46. Obertura rasa zona pròxima plaça Duc de Medinaceli.



Fotografia 47. Interior rasa amb mur lateral galeria de serveis UE1004.



Fotografia 48. Tall estratigràfic amb restes del s. XX (UEs 10001 1002, 1007, 1008 i 1009).



Fotografia 49. Vista del tall atalussat.





Fotografia 50. Rasa constructiva galeria serveis UE1005 i el seu rebliment UE1003.

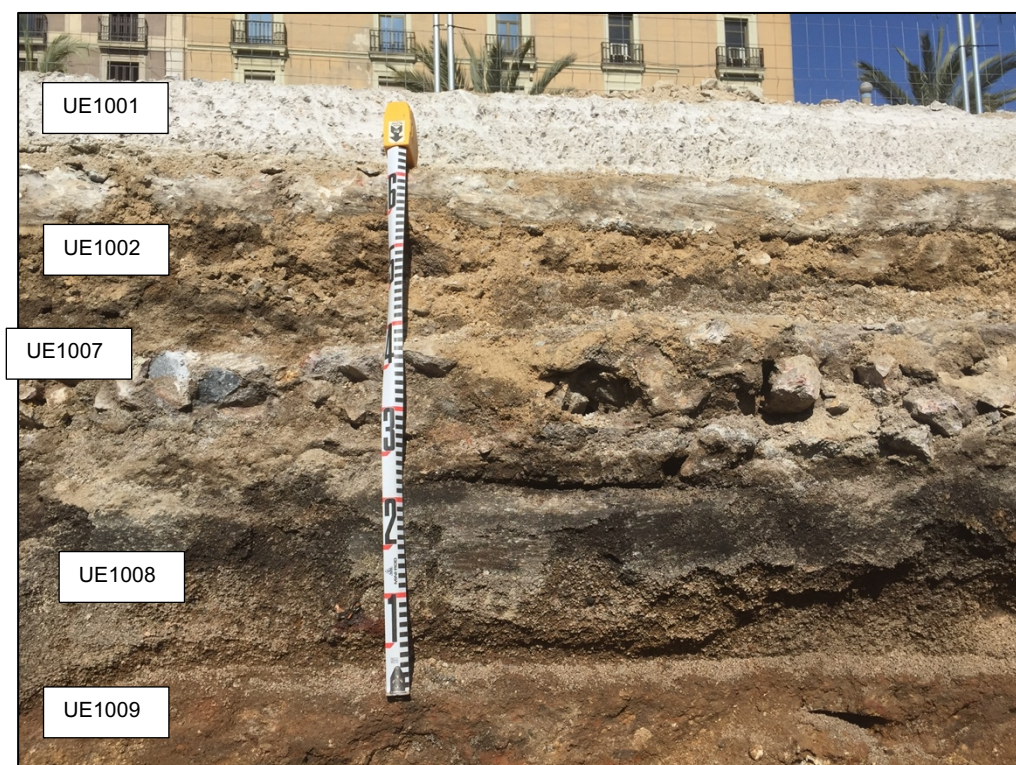


Fotografia 51. Obertura rasa amb màquina retroexcavadora.





Fotografia 52. Detall seqüència estratigràfica documentada a la zona pròxima a la plaça Duc de Medinaceli.



Fotografia 53. Detall seqüència estratigràfica segle XX.





Fotografia 54. Detall material constructiu a l'estrat UE1011.



Fotografia 55. Bossada amb cendres, morter i material ceràmic. Estrat UE1010.





Fotografia 56. Vista tram rasa oberta.



Fotografia 57. Tall estratigràfic documentat just abans d'arribar al tram de la plaça Duc de Medinaceli.





Fotografia 58. Interior rasa oberta amb galeria de serveis de formigó UE1004.



Fotografia 59. Rebaix rebliment de graves de la rasa constructiva UE1003.





Fotografia 60. Vista del nivell UE1010.



Fotografia 61. Detall UE1010 amb restes de pedres i morter de calç disgregat.





Fotografia 62. Vista del tall estratigràfic des de l'interior de la rasa oberta. A les cotes inferiors es documenta la UE1010 i UE1011.



Fotografia 63. Estat UE1011 amb abocaments de sediments diversos.





Fotografia 64. Acumulació de material constructiu del s. XIX documentat a l'estrat UE1011.



Fotografia 65. Ceràmics del segle XVII localitzada a l'estrat UE1011.





Fotografia 66. Vista galeria de serveis UE1005 un cop oberta la rasa per facilitar els treballs d'impermeabilització.



Fotografia 67. Tall estratigràfic en la zona de la plaça de Duc de Medinaceli.





Fotografia 68. Rebaix rasa en la zona de la plaça del Duc de Medinaceli.



Fotografia 69. Vista de la rasa constructiva UE1005 i el seu rebliment de graves UE1003 en el tram de la plaça de Duc de Medinaceli.





Fotografia 70. Tram tall estratigràfic rasa oberta amb restes del segle XIX i XX.



Fotografia 71. Detall estratigrafia amb UE1009 i UE1010.





Fotografia 72. Vista dels estrats UE1010 i UE1011.



Fotografia 73. Detall UE1011 amb diversos abocaments.





Fotografia 74. Vista interior de la rasa mentre es fa el rebaix.



Fotografia 75. Vista de la rasa oberta en la zona de la plaça del Duc de Medinaceli amb grans blocs de pedra UE1014.



Fotografia 76. Vista dels blocs de pedra UE1014. Foto presa cap a la torre de les Puces.



Fotografia 77. Vista dels blocs de pedra UE1014. Foto presa cap a Pla de Palau.





Fotografia 78. Vista del tram pitjor conservat de l'acumulació dels blocs de pedra UE1014.



Fotografia 79. Vista general del tram documentat de l'escullera UE1014.



Fotografia 80. Vista els grans blocs de pedra UE1014 des de l'interior de la rasa oberta.



Fotografia 81. els grans blocs de pedra UE1014 coberts per l'estrat UE1011.





Fotografia 82. Detall d'un dels blocs de grans dimensions.



Fotografia 83. Carreus localitzats entre els grans blocs sense escairar.



Fotografia 84. Detall grans blocs de pedra.



Fotografia 85. Detall grans blocs de pedra UE1014 coberts per l'estrat UE1011.





Fotografia 86. Fotografia 84. Detall grans blocs de pedra.



Fotografia 87. Vista zenital del tram d'escullera documentada UE1014 amb nivells UE1010 i UE1011.





Fotografia 88. Vista d'alguns blocs de pedra UE1014 afectats per la rasa constructiva de la galeria UE1005 i coberts per les graves del seu rebliment UE1003.



Fotografia 89. Tram més oriental de l'escullera documentada afectada per la rasa UE1005.

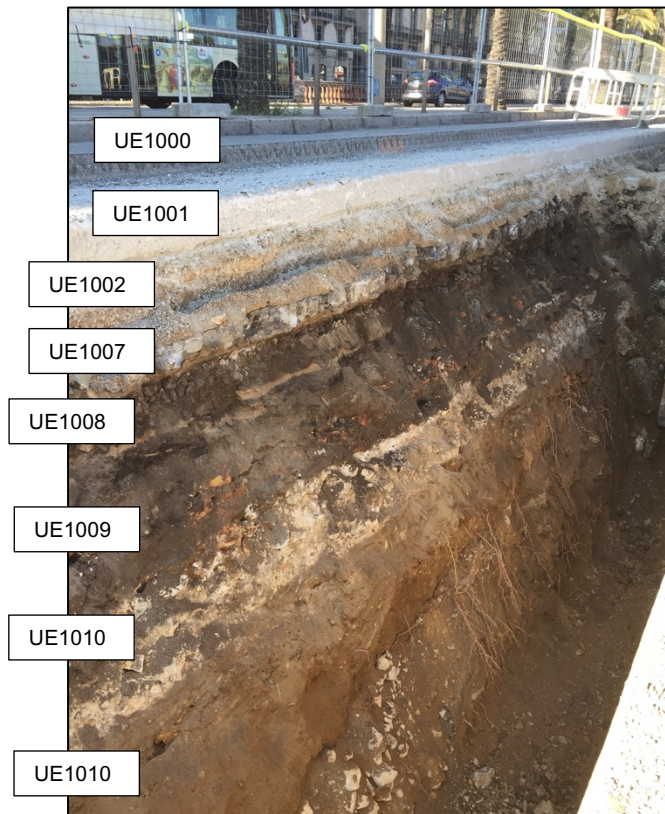




Fotografia 92. Interior rasa en el tram de la plaça Duc de Medinaceli un cop passats els blocs de pedra UE1014.



Fotografia 93. Treball de rebaix del talús de la rasa oberta en la zona de la plaça del Duc de Medinaceli. No es documenten restes del baluard de Sant Ramon.



Fotografia 94. Tall estratigràfic plaça del Duc de Medinaceli en el tram on no es documenta la UE1004. Es documenta la mateixa seqüència que ens els trams anteriors amb UEs 1000, 1001, 1002, 1007, 1008, 1009, 1010 i 1011.



Fotografia 95. Vista de la rasa constructiva de la galeria de serveis UE1005 i el seu rebliment de sauló UE1003.





Fotografia 96. Localització canalització d'hidrocarburs UE1013.



Fotografia 97. Vista dels diversos abocaments que conformen l'estrat UE1011 en el tram de rasa oberta en el tram oriental de la plaça del Duc de Medinaceli.





Fotografia 98. Concentració de material constructiu a la UE1011.



Fotografia 99. Concentració de material constructiu i ceràmica a la UE1011.





Fotografia 100. Vista tall estratigràfic tram final rasa oberta.



Fotografia 101. Vista general del tram de rasa oberta amb seguiment arqueològic amb la galeria de serveis

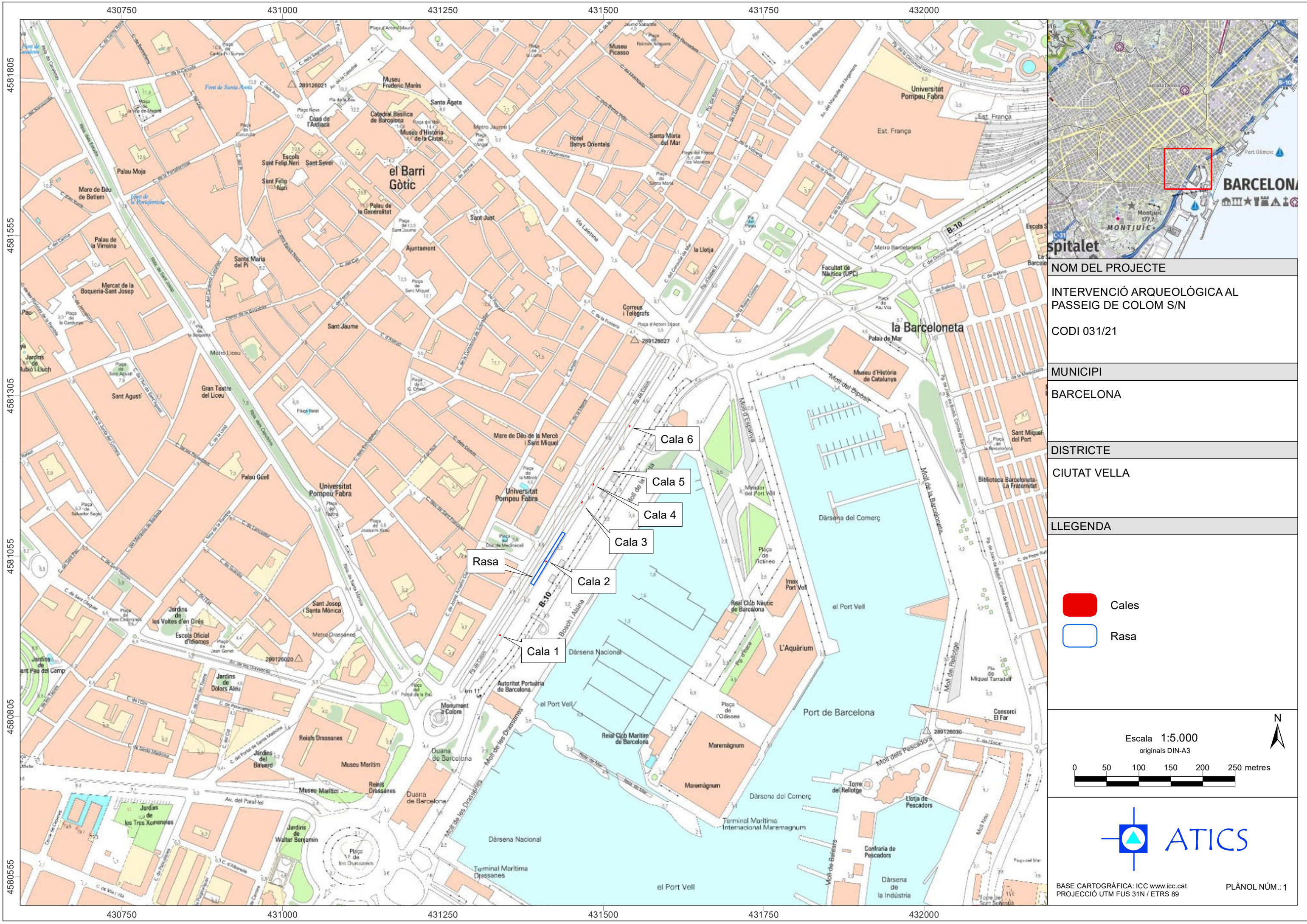


Fotografia 102. Cobriment amb geotèxtil del talús rasa oberta.



#### **ANNEX 4. DOCUMENTACIÓ PLANIMÈTRICA**





NOM DEL PROJECTE

INTERVENCIÓ ARQUEOLÒGICA AL PASSEIG DE COLOM S/N

CODI 031/21

MUNICIPI

BARCELONA

DISTRICTE

CIUTAT VELLA

LLEGGENDA

■ Cales  
 Rasa

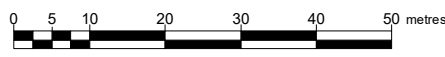
Escala 1:5.000  
 originals DIN-A3



BASE CARTOGRÀFICA: ICC www.icc.cat  
 PROJECCIÓ UTM FUS 31N / ETRS 89

PLÀNOL NÚM.: 1













■ Cales  
   Rasa



